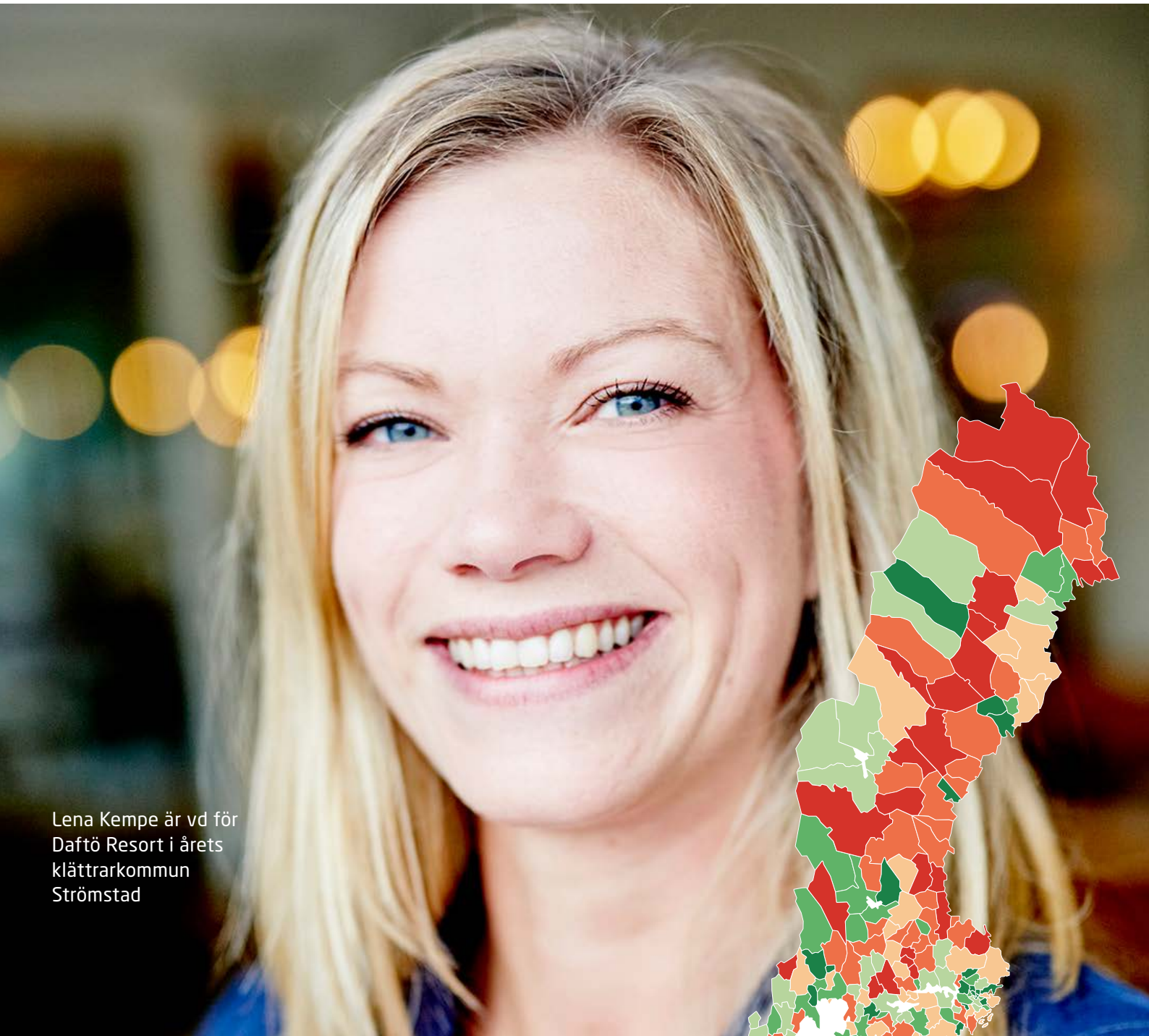
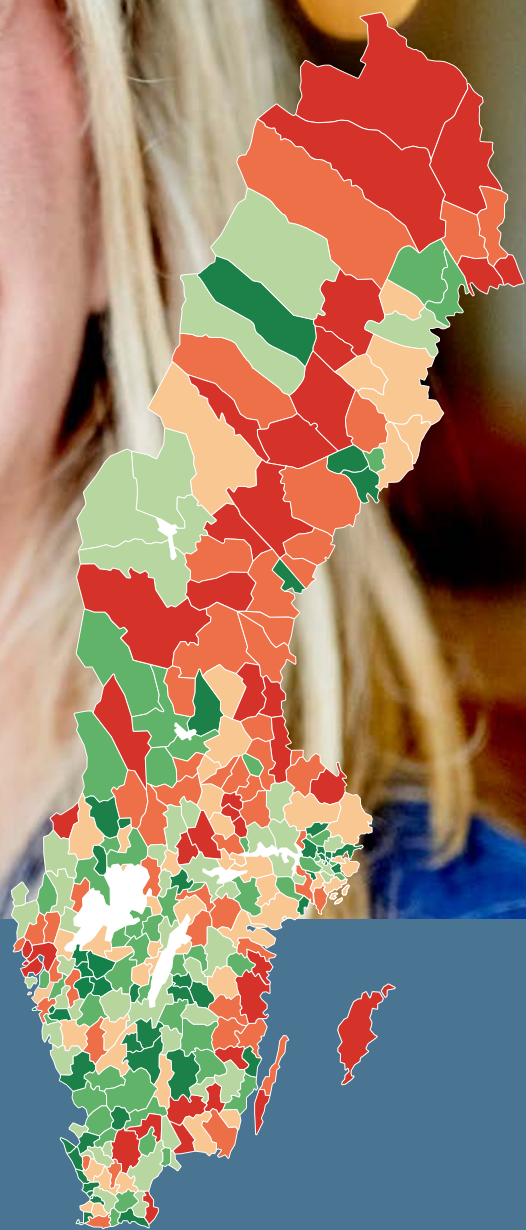


## Lokalt företagsklimat



Lena Kempe är vd för  
Daftö Resort i årets  
klättrarkommun  
Strömstad



## Ranking 2018

**Författare: Annie Widerberg**  
**Foto: Sarah Landstedt**

# Förord

## Satsa på det lokala företagsklimatet!

Valet är över och i landets kommuner påbörjar många politiker nya uppdrag i styrelser och nämnder. En hel mandatperiod ligger framför oss och nu finns chansen för politikerna att få genomföra de förbättringar som varit grunden för att de en gång i tiden valde att engagera sig politiskt. De som varit med tidigare vet att allt inte kommer att gå; vissa saker är svårare än de verkar och i mängden av önskemål blir en av de viktigaste uppgifterna att säga nej till behjärtansvärda initiativ.

Låt oss dock ge ett råd på vägen till dig som nu brinner för ditt politiska uppdrag: Satsa på det lokala företagsklimatet! Med ett bra företagsklimat i din kommun blir det lättare att starta och utveckla framgångsrika företag. Fler människor får jobb och skatteintäkterna ökar. Därmed blir det mer resurser som kan användas för att förverkliga dina politiska ambitioner. De kan handla om att utveckla delar av den kommunala verksamheten eller att få möjlighet att sänka skatter och avgifter. Eller för all del både och.

Det lokala företagsklimatet påverkar företagen i deras vardag. I Sverige har vi valt att decentralisera stora delar av det offentliga uppdraget, vilket medför att kommunerna hanterar många frågor som är direkt avgörande för människors möjlighet att förverkliga sina drömmar genom företagande. Det handlar om olika tillstånd, tillsyn, bygglov, tillgången till mark och lokaler för att nämna några. Det är också bakgrunden till att Svenskt Näringsliv under drygt 20 år satt fokus på det lokala företagsklimatet. Det gör vi genom att varje år genomföra en omfattande enkätundersökning. Drygt 30 000 företagare runt om i landet ger i den sin bild av hur det fungerar i den kommun där de har sin verksamhet.

Varje år sätter vi även samman en rankinglista över kommunernas företagsklimat. I denna rapport kan du läsa resultatet. Rankingens utgångspunkt från det företagen fört fram i enkätundersökningen, och till det adderas ett antal statistikfaktorer. Exakt hur de olika delarna viktas framgår i rapporten. Genom att sammanställa en rankinglista vill vi ge kommunerna möjligheten att inspireras av varandra. När kommuner med liknande strukturella förutsättningar hamnar på helt olika placeringar finns det goda skäl för den som presterar sämre att kontakta och lära av andra.

Jag hoppas att du låter dig inspireras. Kanske är du glad över resultatet för din kommun och känner dig motiverad att fortsätta arbetet. Eller så kanske du känner att din kommun borde kunna prestera bättre och bestämmer dig för att nu, när mandatperioden just tar sin början, är det dags att åstadkomma en förändring. Oavsett vilket önskar jag dig en trevlig läsning.

Jag vill avsluta med att rikta ett stort tack till alla de företagare som tagit sig tid att besvara enkäten. Utan er skulle vi inte kunna fortsätta vårt intensiva arbete för ett förbättrat lokalt företagsklimat i hela Sverige.

Christer Östlund  
Ansvarig för kommunrelationer  
Svenskt Näringsliv

# Innehåll

Förord .....	1
Satsa på det lokala företagsklimatet! .....	1
Enkätresultat 2018. ....	3
Därför undersöker Svenskt Näringsliv företagsklimatet. ....	3
Så gjordes undersökningen. ....	4
Skillnad mellan lokalt och nationellt företagsklimat .....	5
Det lokala företagsklimatet fortsätter att förbättras. ....	6
Kommunens råd och vägledning .....	7
Munkfors kommun: Bäst på flest faktorer. ....	8
Från enkät till ranking. ....	8
Rankingen 2018 .....	10
Rankingens olika delar .....	10
Så räknas vinnaren fram .....	11
Solna i topp .....	11
Årets raketer .....	12
Positiv skiftning i Strömstads kommun. ....	13
Nya vinnare i sju län .....	14
Hofors, Lekeberg och Östra Göinge når sina rankingmål. ....	15
Långsiktig förbättring. ....	15
Här är rankingfaktorerna .....	17
Hela rankinglistan 1-290 .....	21
Hela rankinglistan A-Ö .....	27
Antal svar och svarsfrekvens per kommun A-Ö. ....	29
Storstädernas företagsklimat 2018. ....	32

# Enkätresultat 2018

## Därför undersöker Svenskt Näringsliv företagsklimatet

De privata företagen i Sverige sysselsätter varje dag cirka 3,2 miljoner människor. Företagen, tillsammans med sina anställda, bidrar varje år med skatteintäkter på 686 miljarder kronor – en siffra som är väldigt svår att ta in. Men om vi istället räknar om den summan till något som vi dagligen nyttjar av vår välfärd blir det något lättare. 686 miljarder motsvarar drygt 1,3 miljoner sjuksköterskor eller cirka 5 miljoner förskoleplatser<sup>1</sup>. För varje enskild kommun är det helt avgörande att ha privata företag som sysselsätter kommuninvånare och inpendlare. Utan dem får man inga resurser till den gemensamma välfärden. Vad händer i de kommuner där företagen lägger ner och istället etablerar sig där de kan få bättre förutsättningar?

Sveriges välstånd är ett resultat av företagsamma människor och konkurrenskraftiga företag. I företagen skapas, om de får rätt förutsättningar, nya jobb. Jobb som ger ökade skatteintäkter till fler förskoleplatser, poliser eller barnmorskor.

För att understryka betydelsen av det lokala företagsklimatet genomför Svenskt Näringsliv en enkätundersökning varje år. Arbetet med att förbättra företagsklimatet måste hela tiden utvecklas av politiker, tjänstemän och företag.

Svenskt Näringsliv har mätt företagsklimatet i över 20 år. Mätningen görs via en årlig enkät där företagen själva får ge betyg på en rad områden som påverkar deras vardag. I Sverige har vi kommunalt självstyre. Det gör att det finns stora skillnader i företagsklimatet beroende på var en företagare valt att etablera sig. Det kan till och med finnas stora skillnader mellan två grannkommuner med liknande förutsättningar. Skillnader kan finnas i den kommunala servicen till företagen, hur höga avgifterna är för olika tillstånds- och tillsynsärenden eller vilka krav som ställs i den kommunala upphandlingen.

Vartannat år skickas enkäten även till alla politiker i kommunfullmäktige. Kommunpolitikerna tar beslut om en stor del av de faktorer som påverkar företagets vardag. Svenskt Näringsliv frågar både politiker och företagare för att se om det finns en samsyn kring det som påverkar företagen.

Resultatet av undersökningen presenteras på [www.foretagsklimat.se](http://www.foretagsklimat.se). I första hand används resultatet av Svenskt Näringsliv som ett diskussionsunderlag i dialoger med kommunerna. Varje år träffar Svenskt Näringsliv samtliga 290 kommuner för att gå igenom resultatet av enkätundersökningen och samtala om vilka förbättringsåtgärder som kan vidtas. Utöver detta träffar Svenskt Näringsliv även riksdagsledamöter för att diskutera företagsklimatsfrågor av en mer nationell karaktär.

Svenskt Näringslivs definition av företagsklimat är summan av de attityder, regler, institutioner och kunskaper som möter företagaren i vardagen.

<sup>1</sup> På [www.foretagensvalfardsavtryck.se](http://www.foretagensvalfardsavtryck.se) kan företag räkna ut vad deras företag tillsammans med sina anställda bidrar med till välfärden genom olika välfärdstjänster.

## Så gjordes undersökningen

2018 års undersökning av företagsklimatet genomfördes mellan den 2 januari och den 3 april. Urvalet togs fram av Statistiska centralbyrån (SCB) och undersökningen genomfördes av Demoskop på uppdrag av Svenskt Näringsliv. Undersökningen genomfördes via webb- och brevenkäter med tre påminnelser. I slutet av insamlingsperioden kompletterades undersökningen med ett antal påminnelser i form av telefonintervjuer för att förbättra svarsfrekvensen.

I kommuner med färre än 50 000 invånare och färre än 1 200 företag skickades 200 enkäter ut. I 15 kommuner uppgick inte populationen till 200 företag, och där fick samtliga företag (mellan 112 och 199 stycken) enkäten. Dessa kommuner var: Malå, Bjurholm, Munkfors, Dorotea, Storfors, Sorsele, Åsele, Skinnskatteberg, Norsjö, Överkalix, Boxholm, Arjeplog, Ydre och Ljusnarsberg.

I kommuner med antingen fler än 50 000 invånare och/eller fler än 1 200 företag skickades enkäten till 400 företagare.

Följande kommuner uppfyllde något av dessa kriterier:

Alingsås	Hässleholm	Nacka	Täby
Borlänge	Järfälla	Norrköping	Uddevalla
Borås	Jönköping	Norrtälje	Umeå
Botkyrka	Kalmar	Nyköping	Upplands Väsby
Danderyd	Karlskrona	Partille	Uppsala
Enköping	Karlstad	Sigtuna	Varberg
Eskilstuna	Kristianstad	Skellefteå	Vellinge
Falkenberg	Kungsbacka	Skövde	Värmdö
Falun	Kungälv	Sollentuna	Västerås
Gotland	Lerum	Solna	Växjö
Gävle	Lidingö	Sundbyberg	Ångelholm
Halmstad	Linköping	Sundsvall	Örebro
Haninge	Luleå	Södertälje	Örnsköldsvik
Helsingborg	Lund	Trollhättan	Östersund
Huddinge	Mölnadal	Tyresö	Österåker

I Malmö och Göteborgs stad skickades 600 enkäter ut, medan det i Stockholms stad skickades ut 1 200 enkäter.

Vartannat år skickas enkäten även till samtliga ordinarie ledamöter i kommunfullmäktige. Detta gjordes senast 2017. Då kom svar in från 7 038 politiker, vilket gav en svarsfrekvens på 57 procent. Den som vill veta mer om denna del av undersökningen kan läsa på [www.foretagsklimat.se](http://www.foretagsklimat.se).

Samtliga frågor betygssätts på skalan 1–6 där *1 betyder dåligt* och *6 betyder utmärkt*. Betyget 3 motsvarar ett *godtagbart* betyg. Undantaget från denna skala är frågan om företaget får de råd och den vägledning av kommunen när det gäller tillståndsgivning, tillsyn och kontroll. Här är istället skalan 1–5, där *1 betyder att man inte instämmer alls* och *5 att man instämmer helt*.

Totalt kom 30 733 svar in i 2018 års undersökning, vilket ger en bruttosvarsfrekvens på 49 procent. Svarsfrekvensen skiljer sig åt mellan kommunerna och varierar mellan 33 och 60 procent.

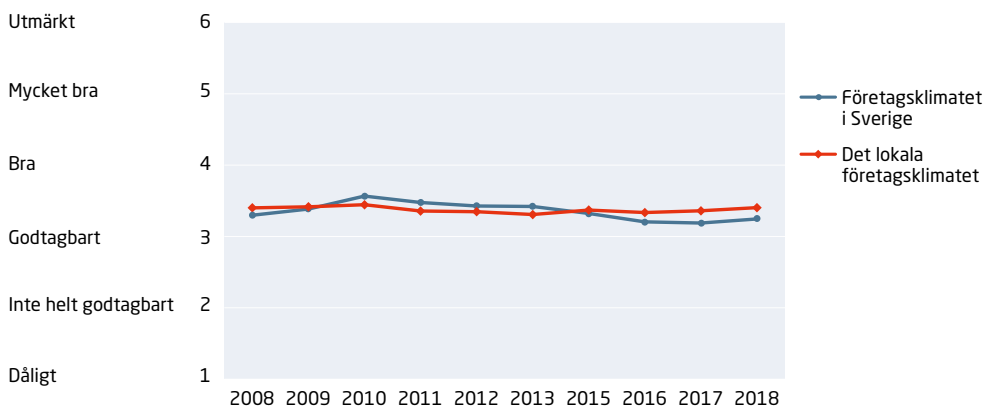
### Enkäten innehåller frågor inom följande områden:

- ▶ Attityder till företagande
- ▶ Kommunens dialog och information
- ▶ Kommunens myndighetsutövning
- ▶ Kompetensförsörjning och infrastruktur
- ▶ Konkurrens från kommunen
- ▶ Kontakter med kommunen
- ▶ Sammanfattande omdöme för kommunen
- ▶ Sammanfattande omdöme för Sverige
- ▶ Hur företagsklimatet utvecklats de senaste 5 åren (extrafråga för 2018)
- ▶ Prioriterade områden för ett bättre företagsklimat
- ▶ Om kommunen eller dess bolag bedriver verksamhet som det egna bolaget skulle vilja utföra (extrafråga för 2018)
- ▶ Om företaget får de råd och den vägledning som de behöver av kommunen när det gäller tillståndsgivning, tillsyn och kontroll (extrafråga för 2018)

### Skillnad mellan lokalt och nationellt företagsklimat

Enkäten innehåller två frågor där de svarande får ge sitt samlade betyg på företagsklimatet, dels för det lokala och dels för det nationella. I enkäten benämns det som det sammanfattande omdömet. Se diagram 1 nedan.

**Diagram 1: Vilket sammanfattande omdöme vill du ge företagsklimatet i Sverige samt vilket sammanfattande omdöme vill du ge din kommun?<sup>2</sup>**



I årets enkätundersökning får det sammanfattande omdömet för samtliga kommuner ett oförändrat genomsnittligt betyg på 3,4. Även det nationella sammanfattande omdömet ligger oförändrat på 3,2. I båda fallen är siffran avrundad till en decimal.

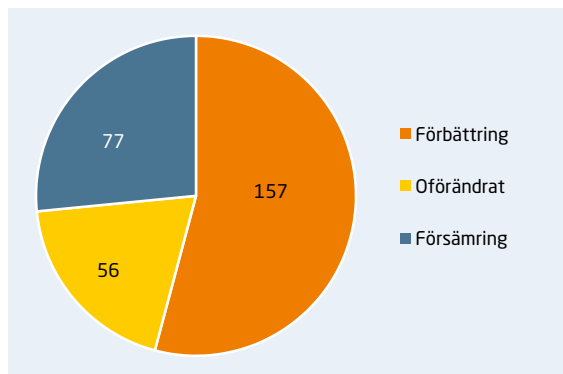
Det sammanfattande omdömet för kommunen utgör en tredjedel av rankingen och är ett viktigt mått på hur företagare i en kommun anser att företagsklimatet som helhet har utvecklats över tid.

<sup>2</sup> Observera att det inte genomfördes någon undersökning 2014. Därför finns inte det året med.

## Det lokala företagsklimatet fortsätter att förbättras

Som nämndes tidigare är det genomsnittliga sammanfattande omdömet för kommunerna oförändrat. Om vi däremot ser det sammanfattande omdömet nerbrutet för varje kommun, sker det en hel del förändringar. Som diagram 2 visar ökar snittbetyget i 157 kommuner (fler än 2017), medan det försämras i 77 kommuner (färre än 2017).

**Diagram 2: Förändring av det sammanfattande omdömet om företagsklimatet i kommunen 2018 (antal kommuner).**



Ett annat tecken i 2018 års undersökning på att det lokala företagsklimatet fortsätter att förbättras är att antalet kommuner som fick ett sammanfattande omdöme i enkäten som motsvarar betyget *Bra* (4,0 eller mer på den sexgradiga skalan) ökar till 38 stycken. Det är det högsta antalet sedan Svenskt Näringsliv började mäta det lokala företagsklimatet. Antalet kan jämföras med att det i 2017 års undersökning var 32 kommuner som uppnådde betyget *Bra*. 2016 var det 27 och 2015 20 stycken.

Tabell 1 nedan visar kommuner som både tidigare och i år fått betyget 4,0, kommuner som i år börjat få betyget 4 och kommuner som tidigare fått detta betyg.

**Tabell 1: Kommuner som fortsätter, börjar eller slutar att få betyget 4,0 2018.**

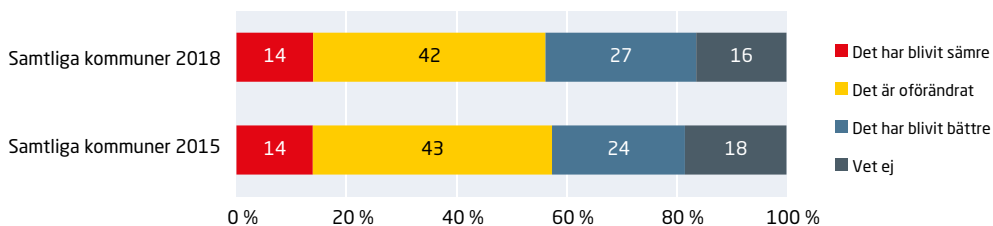
Fortsätter		Börjar	Slutar
Dals-Ed	Munkfors	Aneby	Habo
Essunga	Mönsterås	Bjurholm	Härryda
Falkenberg	Nordmaling	Herrljunga	Katrineholm
Gnosjö	Rättvik	Hofors	Sollentuna
Grums	Solna	Landskrona	Sunne
Grästorps	Staffanstorps	Laxå	Uppvidinge
Götene	Timrå	Partille	
Höganäs	Tranås	Sorsele	
Kävlinge	Trosa	Upplands-Bro	
Lekeberg	Töreboda	Vaggeryd	
Mariestad	Vårgårda	Vansbro	
Markaryd	Värnamo	Vellinge	
Mullsjö	Ydre		

Även om antalet kommuner som fick höga betyg blev rekordstort är det fortfarande en del kommuner som inte kommer upp i ett *Godtagbart* betyg (3,0). Mellan 2016 och 2017 skedde en rejäl minskning i denna underkända grupp, men mellan 2017 och 2018 är gruppen oförändrad och det är fortfarande 46 kommuner som inte kommer upp i ett *godtagbart* betyg.



I årets enkätundersökning vill Svenskt Näringsliv ge företagare chansen att blicka bakåt i tiden och utvärdera hur de tycker att företagsklimatet har utvecklats de senaste fem åren. Svenskt Näringsliv har ställt den här frågan förut, senast år 2015. Som vi kan se i diagram 3 uppgav 27 procent av företagen att företagsklimatet har blivit bättre de fem senaste åren, medan 14 procent uppgav att det har blivit sämre. Detta ger ett positivt balansmått (de som tycker att det blivit bättre är fler än de som tycker att det blivit sämre). Om vi dessutom jämför resultatet från 2018 med resultatet från 2015 kan vi se att balansmättet är större nu än vad det var 2015, vilket är positivt.

**Diagram 3: Hur upplever du att företagsklimatet har utvecklats de 5 senaste åren?**

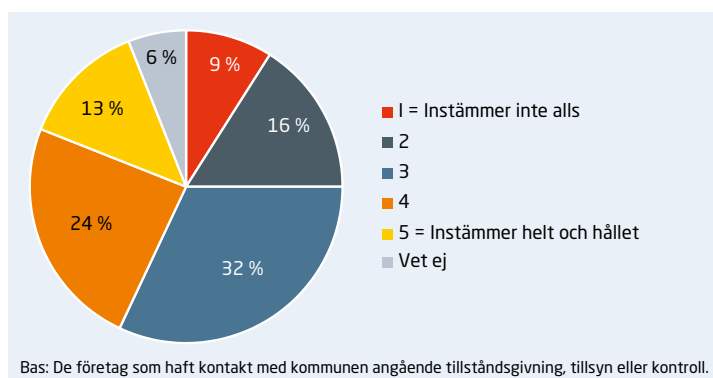


## Kommunens råd och vägledning

Av de svarande i 2018 års enkätundersökning uppgav 65 procent att de under det senaste året haft kontakt med en kommunal tjänsteman. 34 procent uppgav att de hade haft kontakt med en politiker. Av de som hade haft kontakt uppgav 40 procent att kontakten gällde tillstånd, medan 37 procent uppgav att kontakten handlade om tillsyn eller kontroll. Det gör dessa två till de vanligaste anledningarna till att företagen kontaktar kommunen.

Svenskt Näringsliv har länge varit pådrivande i arbetet med att få till en mer företagsanpassad myndighetsutövning. Därför frågade vi i årets enkätundersökning om företagen instämmer i att de får de råd och den vägledning de behöver vid tillstånd, tillsyn och kontroll. Resultatet av frågan redovisas nedan i diagram 4.

**Diagram 4: I vilken utsträckning instämmer du i följande påstående: Företaget får de råd och den vägledning som vi behöver vid kommunens tillståndsgivning, tillsyn eller kontroll.**



Medelbetyget för frågan blev 3,2.

Rättviks kommun fick högst betyg av samtliga kommuner: 4,3 på den femgradiga skalan. Detta är ett extra glädjande resultat då Rättviks kommun varit pionjär när det gäller att skapa en mer företagsanpassad myndighetsutövning.

## Munkfors kommun: Bäst på flest faktorer

I hjärtat av Värmlands län ligger Munkfors. I årets enkätundersökning utmärker sig kommunen väldigt positivt. De får bäst betyg på flest faktorer. Av de 17 återkommande enkätfrågorna fick Munkfors högst betyg på sju. Fyra av dessa tillkom under årets enkätundersökning och tre stycken lyckades kommunen behålla sedan föregående undersökning. Munkfors går också om Markaryd och får bäst sammanfattande omdöme av företagen. Samtliga toppvärden på de återkommande enkätfrågorna går att se i tabell 2 nedan. En stjärna efter kommunnamnet i tabell 2 står för att kommunen är ny för i år på förstaplatsen för den enkätfrågan. Näringslivschefen i Munkfors vittnar om att en nyckelfaktor till framgången varit att de har dragit nytta av att de är en liten kommun – det ska aldrig vara en lång väg för att komma i kontakt med kommunen. De är också ett tajt team med näringslivs- och kommunchef samt kommunalråd som tillsammans genomför företagsbesök och arbetar mot samma mål.

**Tabell 2: Återkommande enkätfrågor inklusive betyg 2018.**

Enkätfråga	Kommun med högst värde	Betyg (1= dåligt och 6 = utmärkt)
Sammanfattande omdöme - kommun	Munkfors ★	4,7
Kommunpolitikernas attityder till företagande	Munkfors	4,8
Kommunala tjänstemäns attityder till företagande	Munkfors ★	4,6
Allmänhetens attityder till företagande	Danderyd	4,7
Skolans attityder till företagande	Markaryd	4,6
Medias attityder till företagande	Ale	4,6
Dialog mellan företag och kommunledning	Munkfors	4,5
Kommunens information till företag	Munkfors	4,5
Företagens egna initiativ för att förbättra företagsklimatet	Markaryd	4,7
Kommunens service till företag	Munkfors ★	4,3
Kommunens tillämpning av lagar och regler	Ydre ★	4,2
Kommunens upphandling	Kävlinge ★	3,8
Tillgång till medarbetare med relevant kompetens	Munkfors ★	3,5
Vägnät, tåg- och flygförbindelser	Sundbyberg ★	4,9
Tele- och IT-nät	Landskrona ★	4,6
Kommunens konkurrens med företag	Ydre ★	5,2
Sammanfattande omdöme - Sverige	Storfors ★	3,7

## Från enkät till ranking

Enkätresultatet presenteras varje år i maj. Därefter genomförs dialogmöten med samtliga kommuner. De flesta dialogmöten genomförs innan sommaren. Under hösten presenteras sedan rankingen.

Syftet med rankingen är att visa var företagen just nu upplever att det lokala företagsklimatet är bäst. Men det är viktigt att ha i åtanke att många kommuner jobbar intensivt med att förbättra förutsättningarna, även kommuner som hamnar längre ned på listan. Arbetet leder förhoppningsvis på sikt till ett förbättrat resultat i enkäten och en högre rankingsplacering.

En kommuns rankingplacering beror till två tredjedelar på företagens enkätsvar och till en tredjedel på av Svenskt Näringsliv utvald statistik som hämtas från UC och SCB. Exempel på de statistiska faktorerna är kommunalskatt och nyföretagsamhet.

Genom att sammanställa en rankinglista vill vi ge kommunerna en möjlighet att inspireras av varandra. När kommuner med liknande strukturella förutsättningar hamnar på helt olika placeringar finns det goda skäl för den som presterar sämre att kontakta och lära av andra. Ett gott exempel på en kommun som verkligen lyckats förbättra sitt företagsklimat är Strömstad. Kommunen klättrar i årets ranking 89 placeringar, från placering 195 till 106, och är därmed den kommun som klättrar mest under 2018.

Vår förhoppning är att de goda exemplen ska bli fler. Men det kräver att politiker och tjänstemän i hela Sverige tar företagens åsikter om företagsklimatet på allvar. Vi hoppas att politiker och tjänstemän kommer göra sitt yttersta för att varje dag skapa ännu bättre förutsättningar för de lokala företagen – så att de kan växa och skapa fler jobb och därmed mer resurser till vår gemensamma välfärd.

# Rankingen 2018

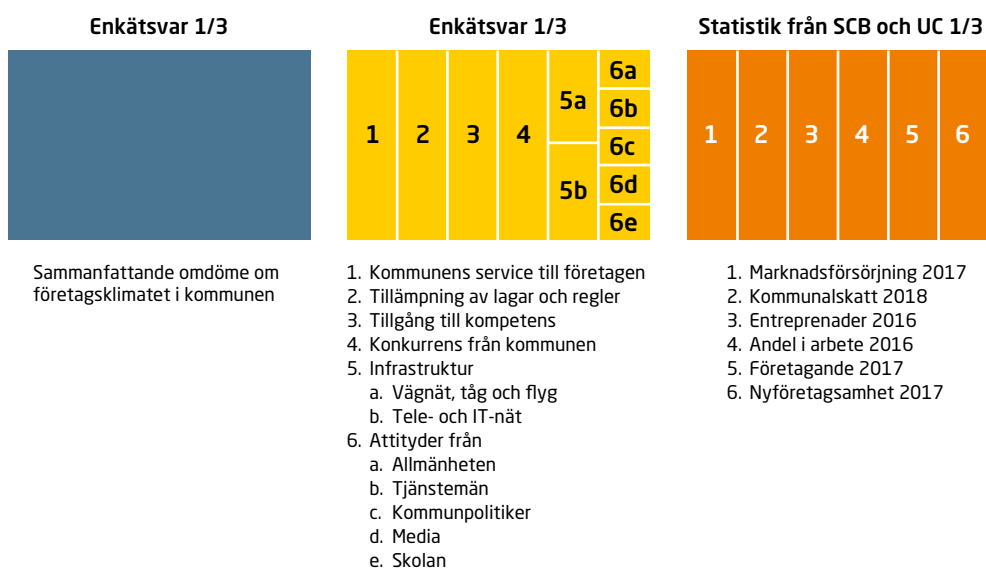
## Rankingens olika delar

2001 började Svenskt Näringsliv med att sammanställa en årlig ranking av det lokala företagsklimatet i Sveriges samtliga kommuner. Syftet med rankingen är att på ett lättöverskådligt sätt visa i vilken kommun företagen upplever att det lokala företagsklimatet är bäst. Rankingen 2018 bygger till två tredjedelar på de 30 733 enkätsvaren om det lokala företagsklimatet. Den sista tredjedelen bygger på strukturella förutsättningar för företagande. Statistiken till denna tredjedel kommer från SCB och UC.

Rankingen innehåller totalt 18 faktorer som återkommer varje år. Dessa faktorer viktas på olika vis – se figur 1 nedan. Den del som väger tyngst i rankingen är det sammanfattande omdömet om kommunen där företaget har sin huvudsakliga verksamhet. Det sammanfattande omdömet väger en tredjedel av totalrankingens. De övriga enkätfrågorna utgör varsin artondel och består av: kommunens service till företagen, tillämpning av lagar och regler samt tillgång till kompetens. De två infrastrukturfrågorna om vägnät, tåg och flyg samt tele- och IT-nät utgör en artondel tillsammans. De fem delfrågorna om de attityder som möter företagen i sin vardag från allmänheten, kommunpolitiker, tjänstemän, skolan och medierna utgör den sista artondelen från enkätsvaren.

De sex statistikfaktorerna från SCB och UC utgör tillsammans en tredjedel av totalrankingens. Faktorerna är: marknadsförsörjning (2017), kommunalskatt (2018), entreprenader (2016), andel i arbete (2016), företagande (2017) samt nyföretagsamhet (2017).

Figur 1: Rankingens delar.



## Så räknas vinnaren fram

Som nämndes i tidigare avsnitt finns det 18 faktorer som tillsammans är rankinggrundande. För att få fram en vinnare poängsätts varje faktor enligt principen att den som får högst betyg eller det bästa statistiska värdet får 290 poäng. Den kommun som får lägst betyg av företagen eller sämst statistiskt värde får 1 poäng. Ibland händer det att mer än en kommun får samma rankingplacering i de enskilda faktorerna. I dessa fall får alla den högsta poängen; det kan till exempel se ut så här: 70, 70, 68.

När det gäller de faktorer som inte väger en artondel i beräkningen så multipliceras dessa med 0,2 för attitydfrågorna och med 0,5 för infrastrukturfrågorna. Det sammanfattande omdömet multipliceras med 6 för att viktningen av de olika faktorerna ska bli den rätta. Denna viktning innebär att den kommun som exempelvis får det högsta betyget för allmänhetens attityder får 58 poäng ( $290 \times 0,2$ ) för den faktorn, medan den kommun som får högst betyg för det sammanfattande omdömet får 1 740 poäng ( $290 \times 6$ ).

När alla kommuner poängsatts för varje faktor och dessa har viktats, summeras resultatet. Kommunen som får högst totalpoäng får rankingplats 1 och vinner därmed rankingen. I årets ranking fick Herrljunga och Sunne exakt samma totalpoäng och båda får därmed rankingplats 36, medan efterföljande kommun Nacka således får rankingplats nummer 38. Samma sak hände med Kalix och Arvidsjaur som båda får plats 280, följt av Haparanda som får plats 282.

## Solna i topp

Solna stad i Stockholms län fortsätter enligt företagen att ha Sveriges bästa företagsklimat och toppar rankingen för elfte året i rad. På prispallen hamnar utöver Solna två nya kommuner: Vellinge som klättrar tolv placeringar och får silver, och Höganäs som klättrar fyra placeringar och därmed kniper bronset. Sollentuna kommun, som haft silverplatsen i fyra år och legat hack i häl på Solna, faller i år ner till en femteplats.

Som tabell 3 också visar sker en del förändringar på topp tio; tre kommuner tillkommer och således lämnar tre. Vellinge, Partille och Falkenberg kvalar in på topp tio medan Danderyd, Härryda och Nacka lämnar.

Fyra kommuner på topp tio får sina bästa rankingplaceringar någonsin. Dessa är Höganäs, Staffanstorp, Partille och Falkenberg.

Tabell 3: Topp tio och botten tio.

Kommun	Län	Totalranking 2018	Skillnad från 2017	Kommun	Län	Totalranking 2018	Skillnad från 2017
Solna	Stockholm	1	0	Pajala	Norrbottnen	290	0
Vellinge	Skåne	2	12	Söderhamn	Gävleborg	289	-9
Höganäs	Skåne	3	4	Emmaboda	Kalmar	288	-20
Kävlinge	Skåne	4	2	Åsele	Västerbotten	287	-14
Sollentuna	Stockholm	5	-3	Malå	Västerbotten	286	-55
Trosa	Södermanland	6	3	Surahammar	Västmanland	285	-33
Staffanstorp	Skåne	7	1	Valdemarsvik	Östergötland	284	-14
Partille	Västra Götaland	8	10	Fagersta	Västmanland	283	3
Vårgårda	Västra Götaland	9	1	Haparanda	Norrbottnen	282	1
Falkenberg	Halland	10	6	Arvidsjaur	Norrbottnen	280	-1

## Årets raketer

Strömstad är den kommun som klättrar mest i årets ranking – från plats 195 till plats 106, en förbättring med 89 placeringar. Tätt därefter följer Piteå och Skinnskatteberg, som klättrar 86 respektive 85 placeringar. Extra glädjande är det för Skinnskatteberg som för bara två år sedan låg på plats 290. I år får Skinnskatteberg sin bästa rankingplacering någonsin och hamnar på plats 196. Se tabell 4 nedan.

Ett annat glädjeämne är Hällefors kommun som i förra årets ranking klättrade 78 platser och i år fortsätter sin resa uppåt och klättrar ytterligare 75 platser. Hällefors hamnar i år på plats 134, vilket med råge är kommunens bästa placering någonsin.

Den kommun som backar mest i årets ranking är Tierps kommun i Uppsala län; kommunen backar från plats 110 till plats 239. Därmed är förbättringsresan som pågått sedan 2011 brutet för kommunen.

**Tabell 4: Klättrare och dykare.**

Kommun	Förbättring sedan 2017	Kommun	Försämring sedan 2017
Strömstad	89	Laholm	-60
Piteå	86	Trelleborg	-61
Skinnskatteberg	85	Nykvarn	-63
Perstorp	82	Örnsköldsvik	-63
Berg	77	Hammarö	-64
Hällefors	75	Avesta	-64
Kungsör	68	Askersund	-76
Boxholm	64	Västervik	-92
Skövde	58	Osby	-96
Olofström, Kristianstad	53	Tierp	-129

## Positiv skiftning i Strömstads kommun



Med en förbättring med 89 placeringar, från plats 195 till plats 106, är Strömstad den kommun som klättrar mest i årets ranking av det lokala företagsklimatet.

En stor del av näringslivet i Strömstad finns i besöksnäringen. Lena Kempe är vd för Daftö Resort, ett familjeföretag med över 40 års verksamhet. Företaget grundades 1974 när Lenas farfar rustade upp en camping med anor från 60-talet. I dag är det Lena som äger det tillsammans med sin ena syster och deras mamma.

– Jag har varit vd sedan 2015, men jobbat heltid sedan 2008. Jag har vuxit upp i företaget och jobbade varje sommar från 12–13 års ålder, berättar Lena.

Med flera olika verksamheter under samma tak har Daftö många kontaktytor med kommunen.

– Vi har genom åren haft en god relation med kommunen och ser en positiv skiftning i politikernas attityder till företagande i besöksnäringen, säger hon och menar att besöksnäringen fått jobba för att ses som ”en riktig industri”.

Att Strömstads ranking förbättrats tror hon kan bero på att kommunen stärkt upp organisationen med näringslivsutvecklaren Hans Friberg.

– Det tror jag är jätteviktigt. Den tjänsten har varit lite instabil tidigare och nu upplevs allt som bättre, menar hon.

Med lång erfarenhet som företagare vet Lena att en gemensam ansträngning krävs för ett bra företagsklimat. En bra kommunikation är ett måste där företagare kan uttrycka vilken hjälp de vill ha och hur det kan göras tillsammans med kommunen.

– För oss är det inte svårt att få kontakt med kommunen, men för att öka Strömstads siffror ytterligare tror jag på fler dialogtytor med fler företagare från alla delar av näringslivet. Ett bredare spektrum skulle kunna lyfta fler frågor tillsammans med politikerna, avslutar hon.

Text: Anders Jakobson

Foto: Sarah Landstedt

## Nya vinnare i sju län

I årets undersökning får hela sju av Sveriges län nya regionala vinnare: Blekinge, Jönköping, Norrbotten, Skåne, Värmland, Västerbotten och Västra Götaland. I tabell 5 nedan framgår vilka kommuner som tar över förstaplatsen i dessa län – de är markerade med en stjärna.

I förra årets undersökning var det första gången som det blev nya toppkommuner i Skåne och i Värmland, men i årets undersökning återtar de två ”traditionella” vinnarna Vellinge och Sunne sina förstaplatsen.

Sorsele kommun tar i år över utmärkelsen Norrlands bästa företagsklimat då kommunen klättrar om Nordmalings kommun.

Sett till länen som helhet står i år Gävleborg och Halland för de största förbättringarna. I Gävleborg förbättrar 8 av länets 10 kommuner sin rankingsplacering jämfört med 2017. I Halland är det hela 5 av 6 kommuner som förbättrar sig i årets undersökning. Lika ljust ser det inte ut i Stockholms och Jönköpings län. I de båda länen är det cirka 70 procent av kommunerna som får en försämrad rankingsplacering i 2018 års undersökning jämfört med 2017.

**Tabell 5: Toppkommun och klättrare i länen.**

Län	Toppkommun	Rankingsplacering 2018	Länsklättrare	Förändring sedan 2017
Blekinge	Olofström ★	143	Olofström	53
Dalarna	Rättvik	31	Orsa	49
Gävleborg	Hofors	91	Ljusdal	52
Halland	Falkenberg	10	Kungsbacka	25
Jämtland	Åre	107	Berg	77
Jönköping	Vaggeryd ★	20	Vaggeryd	17
Kalmar	Mönsterås	39	Nybro	51
Kronoberg	Markaryd	28	Ljungby	22
Norrbotten	Boden ★	90	Piteå	86
Skåne	Vellinge ★	2	Perstorp	82
Stockholm	Solna	1	Sundbyberg	47
Södermanland	Trosa	6	Vingåker	48
Uppsala	Knivsta	33	Knivsta, Uppsala	14
Värmland	Sunne ★	36	Torsby	49
Västerbotten	Sorsele ★	26	Skellefteå	47
Västernorrland	Timrå	50	Sundsvall	15
Västmanland	Hallstahammar	92	Skinnskatteberg	85
Västra Götaland	Partille ★	8	Strömstad	89
Örebro	Lekeberg	14	Hällefors	75
Östergötland	Ydre	24	Boxholm	64



## Hofors, Lekeberg och Östra Göinge når sina rankingmål

Ett tydligt ledarskap och en tydlig vision ger effekt för företagsklimatet. Om en kommun vill arbeta strukturerat med att förbättra sitt företagsklimat så är en tydlig målsättning ett vinnande koncept. För att målen ska vara framgångsrika krävs det att de är realistiska, att de tas fram i dialog med de lokala företagen och att de är väl förankrade i hela den kommunala organisationen. Det är en fördel om målen är brett förankrade politiskt. Det skapar förutsättningar för kontinuitet och långsiktighet, och förbättringsarbetet blir mindre påverkat av eventuella förändringar i kommunens majoritetsförhållanden. För att kunna följa upp ett mål krävs det att målet är mätbart. Att säga att kommunen ska ha ett bra företagsklimat är inte konkret nog, utan man måste också definiera vad det innebär.

I slutet av 2017 genomförde Svenskt Näringsliv en kartläggning av hur kommunernas mål för företagsklimatet såg ut. Vi utgick från vad kommunerna beskriver på sina hemsidor och genomförde kartläggningen med utgångspunkt från att en företagare vill ta reda på vilka mål som finns i hans kommun. Det innebar att vi gjorde en översiktlig sökning, utan att gå in och läsa i detalj i olika styrdokument. Kartläggningen visade att 120 av 290 kommuner hade mål med sitt företagsklimat som var tydligt kommunicerade. Målen var av varierande karaktär och utgick både från enkätundersökningen, rankingen och andra aktörers undersökningar. Av dessa 120 kommuner var det 16 som i år uppnådde sina mål (observera att vi endast kunnat bedöma de mål som varit konkreta och mätbara).

Tre av de 16 kommunerna som uppnår sina mål och som har utgått från rankingen är Hofors, Lekeberg och Östra Göinge.

Hofors kommun hade som mål att nå topp 100. I år hamnade kommunen på plats 91, vilket innebär att målet är uppfyllt.

Lekebergs kommun hade i sin så kallade MER-plan med att kommunen skulle klättra minst en plats per år i rankingen och att målbilden 2018 skulle vara plats 49. Kommunen klättrar i år 12 platser och hamnar på en rankingplacering 14 – målet är därmed uppfyllt.

Östra Göinge kommun snubblade något på målsnöret förra året, då de siktat mot topp 100 och hamnade på plats 107. I 2018 års ranking når kommunen däremot sitt mål. Kommunen klättrar 42 platser uppåt och hamnar i år på plats 65.

## Långsiktig förbättring

Att skapa ett förbättrat företagsklimat i kommunen är ingen ”quick fix”. Att i grunden förändra attityder som sitter djupt rotade i den kommunala organisationen och gå från en myndighetsorganisation till en serviceorganisation är svårt – men det är fullt möjligt. Det kräver ett långsiktigt, uthålligt och målfokuserat arbete. En förbättring i Svenskt Näringslivs ranking under ett år är ett kvitto på att arbetet är på rätt väg, men det är inte en garanti för att företagsklimatet kommer fortsätta att förbättras. Med en förbättring kommer också ökade förväntningar och då gäller det att inte luta sig tillbaka utan fortsätta att arbeta utifrån de nya förväntningarna. Lyckas kommunen inte leva upp till de nya förväntningarna blir det troligtvis sämre betyg i enkäten, vilket kan leda till att de sjunker i rankingen.

Därför är det intressant att inte bara överblicka utvecklingen från ett år till ett annat, utan att även se till en långsiktig förbättring. I tabell 6 listas de tio kommuner som under de fem senaste mätningarna haft den största genomsnittliga årliga förbättringen i rankingen.

Den kommun som lyckats bäst och varit uthålligast med sin förbättring av företagsklimatet är Nordmaling i Västerbottens län. Kommunen har gjort en resa från plats 278 år 2013 till plats 41 år 2018, imponerande! Hofors i Gävleborg har gjort en liknande resa och gått från plats 284 år 2013 till plats 91 år 2018, vilket som tidigare nämdes även innebär att kommunen når sitt mål med topp 100.

**Tabell 6: Långsiktig förbättring.**

Kommun	Genomsnittlig årlig förbättring 2013-2018
Nordmaling	47
Hofors	39
Boden	36
Kil	36
Nybro	31
Hällefors	31
Mariestad	30
Skurup	28
Torsby	28
Laxå	27

# Här är rankingfaktorerna

## Sammanfattande omdöme

Andel av totalrankingen: 1/3

Den viktigaste frågan i enkäten, och den tyngst vägande rankingfaktorn, är det sammanfattande omdömet om företagsklimatet i kommunen. Företagarna får utifrån sina egna erfarenheter ge ett samlat betyg på hur de upplever att driva företag i kommunen.

### Topp 5

1. Munkfors
2. Markaryd
3. Vårgårda
4. Mönsterås
5. Gnosjö

### Klättrare

1. Skinnskatteberg
2. Strömstad
3. Hällefors
4. Nybro
5. Piteå

## Kommunens service till företagen

Andel av totalrankingen: 1/18

Kommunens service till företagen handlar framför allt om bemötande och handläggningstider. Den kommunala servicen har stor betydelse för företagets etablering och expansion. För ett enskilt företag kan det vara förödande om ett bygglövsärende eller ett serveringstillstånd drar ut på tiden. En bra kommunal service präglas av effektivitet, tillgänglighet och kunskap om företagandets villkor.

### Topp 5:

1. Munkfors
2. Mönsterås
3. Vårgårda
4. Grums
5. Ydre

### Klättrare:

1. Kungsör
2. Skinnskatteberg
3. Mjölby
4. Tomelilla
5. Berg

## Kommunens tillämpning av lagar och regler

Andel av totalrankingen: 1/18

Kommunens tillämpning av lagar och regler handlar om effektivitet i ärendehantering och förståelse för företagets ärende. Företagen värdesätter en möjlighetsinriktad tillämpning av lagar och regler. Om företagets ursprungliga ansökan avslås är dialog och återkoppling om alternativa möjligheter viktigt.

### Topp 5:

1. Ydre
2. Munkfors
3. Markaryd
4. Essunga
5. Vårgårda

### Klättrare:

1. Perstorp
2. Flen
3. Piteå
4. Strömsund
5. Strömstad  
Skinnskatteberg

## Tillgång på medarbetare med relevant kompetens

Andel av totalrankingen: 1/18

Tillgången på medarbetare med relevant kompetens är avgörande för företagets möjlighet att växa. Enligt Svenskt Näringslivs rekryteringsenkät misslyckas företag med vart fjärde rekryteringsförsök. Den enskilt största orsaken till företagets svårigheter att rekrytera är brist på personer med rätt yrkeserfarenhet, attityd och engagemang. Här kan kommunen bidra till att stärka kvaliteten i yrkesutbildningarna och på så sätt öka deras attraktivitet.

### Topp 5:

1. Munkfors
2. Grästorp
3. Bjurholm
4. Sundbyberg
5. Kävlinge

### Klättrare:

1. Storfors
2. Lilla Edet
3. Härnösand
4. Filipstad
5. Piteå

	<p><b>Konkurrens från kommunens verksamheter</b></p> <p>Andel av totalrankingen: 1/18</p> <p>Faktorn beskriver i hur stor utsträckning företagen anser att kommunens verksamheter tränger undan privat näringsverksamhet. En kommun bör fråga sig om det finns kommunalt utförda tjänster som lika väl hade kunnat utföras av företagen? Genom att lägga ut verksamheter på entreprenad, införa valfrihetssystem och utmaningsrätt kan kommunen uppmantra till att offentligt finansierade verksamheter utförs av privata företag. Därmed minskar risken för osund konkurrens samtidigt som näringslivet i kommunen stimuleras.</p>	<p><b>Topp 5:</b></p> <ol style="list-style-type: none"> <li>1. Ydre</li> <li>2. Gnosjö</li> <li>3. Markaryd</li> <li>4. Solna</li> <li>5. Lomma</li> </ol>	<p><b>Klättrare:</b></p> <ol style="list-style-type: none"> <li>1. Håbo</li> <li>2. Skinnskatteberg</li> <li>3. Nora</li> <li>4. Partille</li> <li>5. Bollebygd</li> </ol>
	<p><b>Vägnät, tåg och flygförbindelser</b></p> <p>Andel av totalrankingen: 1/36</p> <p>Faktorn beskriver hur företagen upplever vägnätet samt tåg- och flygförbindelser, det vill säga den fysiska infrastrukturen. För företagen är god infrastruktur en avgörande fråga för företagsklimatet eftersom den påverkar såväl leveranser som tillgång till kunder och personal.</p>	<p><b>Topp 5:</b></p> <ol style="list-style-type: none"> <li>1. Sundbyberg</li> <li>2. Ale</li> <li>3. Kil</li> <li>4. Trollhättan</li> <li>5. Burlöv</li> </ol>	<p><b>Klättrare:</b></p> <ol style="list-style-type: none"> <li>1. Skellefteå</li> <li>2. Vallentuna</li> <li>3. Storfors</li> <li>4. Gnesta</li> <li>5. Hofors</li> </ol>
	<p><b>Tele- och IT-nät</b></p> <p>Andel av totalrankingen: 1/36</p> <p>Faktorn beskriver hur företagen upplever tele- och IT-nätet i kommunen. I takt med att digitaliseringen ökar blir det allt viktigare för företag att snabbt och enkelt kunna kommunicera med omvärlden. Ett undermåligt fibernät ger en negativ begränsning som i värsta fall kan leda till att viktiga affärer går förlorade.</p>	<p><b>Topp 5:</b></p> <ol style="list-style-type: none"> <li>1. Landskrona</li> <li>2. Oxelösund</li> <li>3. Sundbyberg</li> <li>4. Umeå</li> <li>5. Tranås</li> </ol>	<p><b>Klättrare:</b></p> <ol style="list-style-type: none"> <li>1. Storfors</li> <li>2. Dals-Ed</li> <li>3. Aneby</li> <li>4. Boxholm Finspång</li> <li>5. Gullspång</li> </ol>
	<p><b>Allmänhetens attityder till företagande</b></p> <p>Andel av totalrankingen: 1/90</p> <p>Faktorn beskriver hur företagen upplever allmänhetens attityder till företagande. Allmänhetens inställning till och kunskaper om företagande och entreprenörskap har stor betydelse för viljan att starta och driva företag i kommunen.</p>	<p><b>Topp 5:</b></p> <ol style="list-style-type: none"> <li>1. Danderyd</li> <li>2. Vellinge</li> <li>3. Vara</li> <li>4. Lomma</li> <li>5. Markaryd</li> </ol>	<p><b>Klättrare:</b></p> <ol style="list-style-type: none"> <li>1. Sorsele</li> <li>2. Norsjö</li> <li>3. Färgelanda</li> <li>4. Jokkmokk</li> <li>5. Torsby</li> </ol>
	<p><b>Kommunpolitikernas attityder till företagande</b></p> <p>Andel av totalrankingen: 1/90</p> <p>Det är politikerna som i slutändan har den yttersta makten att fatta de beslut som påverkar förutsättningarna att driva företag i kommunen. Politikernas syn på och samarbete med näringslivet är därför en avgörande faktor för det lokala företagsklimatet.</p>	<p><b>Topp 5:</b></p> <ol style="list-style-type: none"> <li>1. Munkfors</li> <li>2. Mönsterås</li> <li>3. Höganäs</li> <li>4. Markaryd</li> <li>5. Vårgårda</li> </ol>	<p><b>Klättrare:</b></p> <ol style="list-style-type: none"> <li>1. Kungsör</li> <li>2. Piteå</li> <li>3. Skinnskatteberg</li> <li>4. Norberg</li> <li>5. Hällefors</li> </ol>
	<p><b>Tjänstemännens attityder till företagande</b></p> <p>Andel av totalrankingen: 1/90</p> <p>Två av tre företagare har årligen kontakt med en kommunal tjänsteman. Det kan handla om bygglov, miljötillsyn eller en upphandling. Hur tjänstemännen agerar är av yttersta vikt för hur enkelt det är att starta, driva och utveckla företag i kommunen. Även de tjänstemän som inte direkt arbetar med service till företagen behöver inse att deras agerande också påverkar företagsklimatet.</p>	<p><b>Topp 5:</b></p> <ol style="list-style-type: none"> <li>1. Munkfors</li> <li>2. Grums</li> <li>3. Vårgårda</li> <li>4. Ydre</li> <li>5. Mönsterås</li> </ol>	<p><b>Klättrare:</b></p> <ol style="list-style-type: none"> <li>1. Kungsör</li> <li>2. Piteå</li> <li>3. Skinnskatteberg</li> <li>4. Norberg</li> <li>5. Hällefors</li> </ol>

**Medias attityder till företagande**

Andel av totalrankingen: 1/90

Medias skildringar påverkar hur bilden av näringslivet ser ut. Att visa en ensidigt negativ bild av företagande, till exempel genom att endast lyfta fram neddragningar, riskerar att skapa ett klimat där färre människor vågar satsa på sina idéer. Genom att media medierna lyfter fram framgångsrika företagare skapas också förebilder för unga människor som går i tankar om att starta företag.

**Topp 5:**

1. Ale
2. Töreboda
3. Vårgårda
4. Munkfors
5. Nordmaling

**Klättrare:**

1. Nybro
2. Krokom
3. Sorsele
4. Hofors
5. Norberg

**Skolans attityder till företagande**

Andel av totalrankingen: 1/90

Faktorn visar hur företagen upplever skolans attityder till företagande. Efter som dagens unga både är morgondagens medarbetare och arbetsgivare är det viktigt att skolan förmedlar kunskap om det lokala näringslivet och om företagande. Skolan kan också genom till exempel Ung Företagsamhet uppmuntra till tidiga erfarenheter av entreprenörskap.

**Topp 5:**

1. Markaryd
2. Herrljunga
3. Lekeberg
4. Vårgårda
5. Danderyd

**Klättrare:**

1. Perstorp
2. Sorsele
3. Storfors
4. Hofors
5. Ljusdal

**Kommunalskatt**

Andel av totalrankingen: 1/18

Den här rankingsfaktorn visar den totala kommunalskatten, inklusive landstingsskatt. Kommunalskatten har störst påverkan på människors privatekonomi. Den påverkar möjligheten att bygga det kapital som krävs för att starta företag. För företagen är det också viktigt att den lokala köpkraften är så stark som möjligt. Även för småföretagare, som ofta har förhållandevis låga löner, blir kommunalskatten den största skatteutgiften i deras privatekonomi. En låg kommunalskatt gör också kommunen mer attraktiv för inflyttare, vilket är viktigt för företagens kompetensförsörjning.

Källa: SCB 2018

**Topp 5:**

1. Vellinge
2. Solna
3. Kävlinge
4. Danderyd
5. Österåker

**Klättrare:**

1. Kungälv
2. Lidköping  
Mariestad  
Vetlanda  
Borås  
Alingsås  
Örebro  
Kungsör  
Tranemo,  
Fagersta  
Östersund

**Marknadsförsörjning**

Andel av totalrankingen: 1/18

Faktorn marknadsförsörjning visar hur stor andel av kommuninvånarnas inkomster som kommer från privata företag, föreningar och stiftelser. Marknadsförsörjning kan ses som ett mått på det lokala näringslivets vitalitet och omfattning. Att en kommun har en låg marknadsförsörjning beror på att en stor andel av invånarna får sina inkomster från det offentliga. Det kan leda till att förutsättningarna för entreprenörskap och nyföretagande försämras. Om marknadsförsörjningen ökar, och fler får sina inkomster från den privata sektorn, stärks finansieringen av den offentliga servicen.

Källa: SCB:s kontrolluppgiftsbaserade lönesummestatistik (LSUM) 2017

**Topp 5:**

1. Danderyd
2. Sollentuna
3. Täby
4. Nacka
5. Sundbyberg

**Klättrare:**

1. Höganäs
2. Eda
3. Skinnskatte-  
berg  
Storfors
4. Kil  
Orsa
5. Hofors

### Entreprenader

Andel av totalrankingen: 1/18

Faktorn entreprenader visar andelen av den kommunala verksamheten som köps in från privata företag, föreningar och stiftelser. Många företag är beroende av att kommuner är affärsmässiga och gör affärer med näringslivet genom att upphandla varor och tjänster och att de tillämpar valfrihetssystem. En kommun som lägger ut en stor andel av sin verksamhet på entreprenad bidrar till att marknaden och affärsmöjligheterna växer för företagen, vilket stimulerar näringslivet i kommunen.

Källa: SCB:s räkenskapssammandrag för kommuner och landsting 2016

#### Topp 5:

1. Täby
2. Solna
3. Upplands Väsby
4. Vellinge
5. Danderyd

#### Klättrare:

1. Hällefors Boxholm
2. Lekeberg Ludvika
3. Bjuv
4. Borgholm
5. Norberg

### Andel i arbete

Andel av totalrankingen: 1/18

Statistikfaktorn andel i arbete visar andelen förvärvsarbetande i åldern 16-64 år av hela befolkningen. Andel i arbete är ett grovt mått på kommunens försörjningsbörda, det vill säga hur många som arbetar i relation till hur många som inte gör det. Har kommunen ett bra företagsklimat är det lättare att starta och driva företag, vilket leder till fler företag och i sin tur fler arbetstillfällen. Om en hög andel av kommunens invånare förvärvsarbetar ökar det också köpkraften i kommunen.

Källa: SCB:s registerbaserade arbetsmarknadsstatistik (RAMS) 2016

#### Topp 5:

1. Sundbyberg
2. Solna
3. Kiruna
4. Stockholm
5. Mölndal

#### Klättrare:

1. Älvdalen
2. Mjölby
3. Sorsele
4. Tibro
5. Arboga

### Företagande

Andel av totalrankingen: 1/18

Faktorn företagande visar antalet arbetsställen med minst en anställd och redovisas per 1 000 invånare. I kommuner med stora offentliga arbetsgivare spirar inte företagsandan så lätt eftersom färre personer är, eller känner någon, som är företagare. I en kommun med en stor andel företagare är det helt enkelt lättare att starta och utveckla ett företag.

Källa: SCB:s företagsregister 2017

#### Topp 5:

1. Stockholm
2. Danderyd
3. Åre
4. Båstad
5. Solna

#### Klättrare:

1. Partille
2. Härryda Säter
3. Lomma Höör Svedala
4. Vallentuna Knivsta

### Nyföretagsamhet

Andel av totalrankingen: 1/18

De individer som är godkända för F-skatt, är delägare i ett aktivt handelsbolag eller är vd eller styrelsemedlem i ett aktivt aktiebolag räknas som nyföretagsamma. De som blivit nyföretagsamma under det senaste året bedöms som nyföretagsamma. Rankingfaktorn nyföretagsamhet visar antalet nyföretagsamma människor per 1 000 invånare. En stadig tillväxt av nyföretagsamma personer är av yttersta vikt för att inte andelen nyföretagsamma personer ska minska i framtiden.

Källa: UC AB 2017

#### Topp 5:

1. Danderyd
2. Lidingö
3. Åre
4. Vaxholm
5. Nacka

#### Klättrare:

1. Bjurholm
2. Lysekil
3. Borgholm
4. Vilhelmina
5. Bräcke

# Hela rankinglistan 1-290

1-50	Kommun	Län	Totalranking 2018	Skilnad från 2017	Sammanfattande omdöme - kommun 2018	Kommunpolitikernas attityder 2018	Tjänstemännens attityder 2018	Allmänhetens attityder 2018	Skolans attityder 2018	Medias attityder 2018	Kommunens service 2018	Tillämpning av lagar och regler 2018	Tillgång till medarbetare med relevant kompetens 2018	Vagnät- tåg och flyg 2018	Tele- och IT-nät 2018	Kommunal konkurrens 2018	Kommunalskatt 2018	Marknadsförslöjning 2017	Entreprenader 2016	Företagande 2017	Nyföretagsamhet 2017	Andel i arbete 2016
1	Solna	Stockholm	1	0	14	20	23	55	65	46	22	33	7	10	7	4	3	11	2	5	12	2
2	Vellinge	Skåne	2	12	28	31	32	2	7	73	38	18	20	58	66	11	1	32	4	23	9	179
3	Höganäs	Skåne	3	4	11	3	14	8	18	83	9	12	8	60	20	14	12	70	68	47	32	231
4	Kävlinge	Skåne	4	2	18	17	22	18	28	39	16	11	5	54	49	25	3	40	38	163	94	64
5	Sollentuna	Stockholm	5	-3	46	73	29	109	128	132	57	30	38	27	18	72	10	2	7	34	13	41
6	Trosa	Södermanland	6	3	13	12	12	13	49	51	12	29	82	51	121	89	76	51	33	37	54	100
7	Staffanstorps	Skåne	7	1	23	9	11	21	14	14	14	15	10	53	152	6	8	49	15	224	65	101
8	Partille	Västra Götaland	8	10	29	43	57	30	48	37	80	41	53	15	11	22	39	36	122	97	85	20
9	Vårgårda	Västra Götaland	9	1	3	5	3	6	4	3	3	5	15	47	15	15	96	80	175	151	196	43
10	Falkenberg	Halland	10	6	26	40	50	75	64	138	49	56	144	83	129	107	57	54	30	46	58	98
11	Sundbyberg	Stockholm	11	47	86	117	126	115	257	165	111	26	4	1	3	24	24	5	16	131	18	1
12	Danderyd	Stockholm	12	-7	69	78	95	1	5	20	200	115	7	22	55	18	5	1	5	2	1	208
13	Lomma	Skåne	13	7	54	36	67	4	64	79	145	80	19	119	28	5	11	34	31	121	27	148
14	Lekeberg	Örebro	14	12	7	11	8	8	3	56	15	22	37	127	225	16	247	108	119	154	39	80
15	Härryda	Västra Götaland	15	-11	54	71	69	9	16	47	104	49	68	35	89	65	64	22	82	124	71	12
16	Upplands-Bro	Stockholm	16	14	27	39	19	108	33	20	36	32	178	69	190	58	48	30	50	231	48	46
17	Burlöv	Skåne	17	11	40	61	36	143	158	170	23	19	24	5	70	30	15	72	49	135	119	242
18	Upplands Väsby	Stockholm	18	-1	60	100	93	94	85	101	99	64	206	31	64	53	42	10	3	101	41	24
19	Grästorps	Västra Götaland	19	5	6	15	15	42	35	10	7	10	2	18	17	29	133	189	223	190	204	92
20	Vaggeryd	Jönköping	20	17	37	34	41	32	53	24	58	60	120	57	44	41	102	45	173	177	84	36
21	Ängelholm	Skåne	21	11	68	98	126	49	39	111	95	109	46	9	40	62	22	78	63	39	97	85
22	Värnamo	Jönköping	22	12	15	29	43	29	50	108	27	39	260	123	22	57	106	58	242	63	129	19
23	Gnosjö	Jönköping	23	-11	5	10	10	15	21	102	18	16	253	200	132	2	191	25	196	28	237	35
24	Ydre	Östergötland	24	11	10	7	4	23	37	21	5	1	49	273	240	1	91	224	165	69	98	200
25	Helsingborg	Skåne	25	-12	73	83	84	69	86	179	103	76	21	91	35	111	18	39	29	31	68	153
26	Sorsele	Västerbotten	26	26	31	18	19	47	30	44	20	44	85	254	74	7	274	267	72	10	8	89
27	Mullsjö	Jönköping	27	-8	12	25	34	14	25	52	17	21	16	25	137	32	143	88	120	247	265	124
28	Markaryd	Kronoberg	28	-13	2	4	9	5	1	113	6	3	9	124	92	3	165	68	270	98	248	246
29	Tranås	Jönköping	29	-8	20	16	20	50	29	33	28	14	91	111	5	45	160	94	134	82	229	183
30	Täby	Stockholm	30	-8	99	66	98	36	72	198	161	75	84	138	147	39	6	3	1	6	7	58
31	Rättvik	Dalarna	31	10	16	19	6	40	9	49	11	6	14	128	152	52	185	266	187	42	31	230
32	Öckerö	Västra Götaland	32	-9	66	90	80	11	51	7	96	106	48	172	99	38	96	63	44	72	93	52
33	Knivsta	Uppsala	33	14	80	70	97	56	126	110	102	90	103	14	138	55	89	23	24	133	22	7
34	Essunga	Västra Götaland	34	6	22	13	7	25	120	18	13	4	37	283	61	12	133	142	230	126	156	131
35	Ystad	Skåne	35	-10	42	51	72	12	12	75	35	91	27	109	26	177	16	205	115	51	115	128
36	Herrljunga	Västra Götaland	36	-9	35	26	26	33	2	32	48	34	39	59	21	17	180	82	160	197	226	95
36	Sunne	Värmland	36	2	43	42	28	10	8	6	46	35	17	205	33	36	169	200	250	57	25	121
38	Nacka	Stockholm	38	-35	87	56	102	119	134	209	125	143	138	129	117	115	13	4	6	12	5	28
39	Mönsterås	Kalmar	39	-3	4	2	5	48	19	119	2	7	29	210	114	14	106	150	251	258	158	180
40	Växjö	Kronoberg	40	-7	50	38	56	65	74	168	60	85	87	122	60	141	68	127	71	80	120	68
41	Nordmaling	Västerbotten	41	3	8	6	13	28	22	5	10	23	26	36	14	8	276	231	101	263	134	220
42	Salem	Stockholm	42	-3	91	96	85	162	183	187	63	36	37	71	31	20	50	35	21	282	46	77
43	Aneby	Jönköping	43	6	34	60	44	67	64	106	35	47	12	118	58	54	169	134	280	113	188	48
44	Österåker	Stockholm	44	10	97	76	118	106	241	54	156	156	119	155	76	102	5	15	8	30	16	29
45	Landskrona	Skåne	45	1	38	27	30	164	64	126	42	84	96	13	1	91	22	104	95	239	105	263
46	Grums	Värmland	46	-15	9	8	2	63	45	8	4	8	12	32	166	42	217	112	153	268	230	251
47	Vara	Västra Götaland	47	34	41	52	115	3	24	27	75	111	63	144	77	84	159	85	204	58	146	108
48	Bjurholm	Västerbotten	48	16	22	30	59	36	14	26	41	46	3	189	72	28	274	273	83	166	81	252
49	Munkfors	Värmland	49	4	1	1	1	43	17	4	1	2	1	89	10	9	217	201	271	279	234	276
50	Timrå	Västernorrland	50	0	17	23	17	158	73	63	8	31	162	8	23	26	239	132	127	250	278	122

<b>51-100</b>		Totalranking 2018	Skillnad från 2017	Sammanfattande omdöme - kommun 2018	Kommunpolitikernas attityder 2018	Tjänstemännens attityder 2018	Allmänhetens attityder 2018	Skolans attityder 2018	Medias attityder 2018	Kommunens service 2018	Tillämpning av lagar och regler 2018	Tillgång till medarbetare med relevant kompetens 2018	Vagnät- tåg och flyg 2018	Tele- och IT-nät 2018	Kommunal konkurrens 2018	Kommunalskatt 2018	Marknadsförsörjning 2017	Entreprenader 2016	Företagande 2017	Nyföretagsamhet 2017	Andel i arbete 2016
Kommun	Län																				
Mjölby	Östergötland	51	48	63	82	78	138	149	117	44	68	140	7	19	110	88	74	80	170	240	55
Säffle	Värmland	52	24	39	21	16	51	76	11	29	9	71	150	8	23	156	204	112	187	193	272
Mariestad	Västra Götaland	53	-5	33	24	25	96	20	65	26	45	55	237	56	21	101	236	126	236	223	149
Örkelljunga	Skåne	54	9	56	67	46	103	123	135	32	50	111	193	226	81	7	84	144	222	35	234
Kil	Värmland	55	15	49	46	37	82	102	53	56	83	30	3	6	69	198	167	171	184	162	172
Järfälla	Stockholm	56	10	112	144	142	104	147	139	148	72	94	103	146	73	30	24	23	165	36	65
Skövde	Västra Götaland	57	58	67	57	73	58	78	50	65	71	104	98	62	161	74	171	197	115	137	23
Gnesta	Södermanland	58	-2	78	68	51	60	71	58	59	48	70	120	222	80	121	89	109	156	143	107
Sigtuna	Stockholm	59	-8	135	126	135	61	130	72	149	123	135	66	73	93	63	13	40	48	14	38
Töreboda	Västra Götaland	60	7	24	28	49	26	92	2	45	25	113	41	83	40	99	212	213	221	275	245
Laxå	Örebro	61	-6	30	35	21	71	211	81	25	17	40	76	219	74	221	183	182	92	246	255
Skurup	Skåne	62	10	88	136	104	133	190	100	120	144	109	21	134	60	26	90	99	193	57	110
Götene	Västra Götaland	63	-20	32	58	31	54	6	10	30	42	137	207	107	61	159	116	243	225	251	104
Karlstad	Värmland	64	10	103	104	105	136	75	36	98	92	56	151	29	138	121	174	53	36	130	60
Östra Göinge	Skåne	65	42	45	22	35	125	141	43	33	24	94	199	265	19	48	139	55	251	266	262
Lidingö	Stockholm	66	-21	150	158	154	17	42	127	209	206	45	93	67	64	14	6	12	21	2	129
Ljungby	Kronoberg	67	22	52	44	52	96	83	141	24	57	170	195	150	150	136	111	162	186	176	62
Kumla	Örebro	68	17	48	75	55	93	103	60	53	65	167	38	24	128	147	107	256	257	168	74
Mora	Dalarna	69	10	61	49	74	91	67	108	87	95	100	188	94	79	246	226	60	52	174	115
Habo	Jönköping	70	-59	62	65	132	45	129	129	78	163	208	64	115	82	181	62	137	194	128	31
Vansbro	Dalarna	71	-11	25	32	39	68	27	48	21	52	221	275	227	46	239	173	151	86	209	186
Mölnadal	Västra Götaland	72	12	124	138	166	192	131	173	140	82	133	134	136	193	49	28	57	43	67	5
Ödeshög	Östergötland	73	0	64	33	49	116	151	243	50	73	28	203	173	86	73	133	215	155	111	225
Leksand	Dalarna	74	-3	83	69	81	79	11	121	94	131	128	164	111	77	185	199	78	66	45	147
Dals-Ed	Västra Götaland	75	7	19	14	24	64	114	40	19	13	72	168	80	104	280	245	264	146	173	258
Kalmar	Kalmar	76	-1	85	54	94	144	111	146	73	102	37	212	126	103	151	192	192	54	136	40
Stenungsund	Västra Götaland	77	-16	128	108	108	66	26	71	142	96	54	62	156	169	146	31	147	45	77	17
Vännäs	Västerbotten	78	-1	44	48	40	132	99	99	47	27	62	85	95	148	287	235	232	286	42	81
Vetlanda	Jönköping	79	-22	59	88	63	90	79	145	52	70	185	249	200	87	103	67	218	189	238	84
Torsby	Värmland	80	49	51	55	42	70	68	22	61	20	59	88	159	108	217	272	263	35	202	253
Uppvidinge	Kronoberg	81	-19	47	50	82	37	185	157	74	108	270	219	251	63	203	53	93	180	151	156
Tyresö	Stockholm	82	-40	137	130	143	188	250	245	160	127	156	130	90	182	41	17	14	116	21	16
Bromölla	Skåne	83	9	74	95	54	123	154	61	40	38	22	26	105	119	78	138	168	283	288	198
Åtvidaberg	Östergötland	84	-1	70	109	92	78	10	103	84	104	115	238	203	44	91	122	90	230	245	137
Falköping	Västra Götaland	85	10	58	132	91	150	116	147	90	124	88	16	9	128	139	159	226	206	194	157
Hylte	Halland	86	1	72	41	47	36	41	133	72	62	141	168	236	49	72	57	239	255	167	222
Älvdalen	Dalarna	87	21	71	37	33	101	164	62	37	51	150	280	175	123	268	191	258	40	17	167
Katrineholm	Södermanland	88	-29	57	45	45	155	142	91	55	67	89	90	37	154	121	198	183	219	226	229
Laholm	Halland	89	-60	116	102	119	86	152	109	110	146	65	87	155	120	36	125	225	70	62	154
Boden	Norrbottnen	90	36	56	112	68	153	66	87	31	58	31	79	65	220	242	287	92	253	263	73
Hofors	Gävleborg	91	25	36	85	77	85	15	152	88	130	73	125	82	113	261	137	158	285	243	192
Hallstahammar	Västmanland	92	4	104	74	99	149	95	131	44	53	48	50	100	171	96	121	111	233	216	188
Ale	Västra Götaland	93	-5	144	81	134	80	70	1	122	120	132	2	38	101	169	41	121	270	74	15
Borås	Västra Götaland	94	24	95	161	173	20	38	92	190	191	114	139	98	251	107	71	125	104	103	59
Luleå	Norrbottnen	95	14	81	72	147	168	209	204	107	147	99	33	16	197	230	194	231	102	109	21
Sjöbo	Skåne	96	31	139	103	202	197	249	241	130	154	127	183	176	98	43	93	67	65	28	96
Nässjö	Jönköping	97	-7	76	107	121	101	97	125	52	77	112	12	50	146	185	147	236	208	239	126
Halmstad	Halland	98	5	130	141	183	134	137	222	173	171	51	44	48	191	54	163	81	85	100	79
Ekerö	Stockholm	99	-13	178	142	161	16	153	25	251	221	98	280	188	70	35	14	13	18	15	39
Älmhult	Kronoberg	100	-3	92	182	159	81	239	202	172	168	243	84	86	66	122	9	150	248	131	86



<b>101-150</b>		Totalranking 2018	Skilnad från 2017	Sammanfattande omdöme - kommun 2018	Kommunpolitikernas attityder 2018	Tjänstemännens attityder 2018	Allmänhetens attityder 2018	Skolans attityder 2018	Medias attityder 2018	Kommunens service 2018	Tillämpning av lagar och regler 2018	Tillgång till medarbetare med relevant kompetens 2018	Vägnät- tåg och flyg 2018	Tele- och IT-nät 2018	Kommunal konkurrens 2018	Kommunalskatt 2018	Marknadsförstärkning 2017	Entreprenader 2016	Företagande 2017	Nyföretagsamhet 2017	Andel i arbete 2016
Kommun	Län																				
Varberg	Halland	101	19	160	185	194	166	105	250	201	210	110	115	52	180	27	61	69	55	59	37
Boxholm	Östergötland	102	64	114	119	120	202	233	74	132	28	60	24	68	179	80	124	145	266	207	134
Kungsbacka	Halland	103	25	199	165	220	57	107	68	199	172	43	68	118	209	67	26	61	27	19	22
Örebro	Örebro	104	15	119	191	180	142	110	223	171	158	188	117	47	176	114	168	74	91	102	67
Trollhättan	Västra Götaland	105	17	100	147	83	111	113	95	71	61	58	4	13	260	127	120	222	246	252	142
Strömstad	Västra Götaland	106	89	115	196	149	101	263	224	83	114	76	216	135	106	175	96	273	9	63	237
Åre	Jämtland	107	-39	144	182	223	22	143	42	234	267	136	234	238	31	180	59	169	3	3	6
Årjäng	Värmland	108	-39	79	84	89	19	23	16	118	173	201	281	53	88	207	114	45	84	289	279
Strängnäs	Södermanland	109	-4	169	157	165	129	82	194	197	188	106	63	210	140	79	64	32	71	26	111
Östersund	Jämtland	110	25	121	172	137	112	145	175	119	166	101	112	88	213	157	264	100	44	132	42
Sävsjö	Jönköping	111	-18	108	53	75	101	44	124	85	87	241	179	92	51	151	135	237	161	142	166
Jönköping	Jönköping	112	-1	145	194	187	141	77	143	159	136	237	116	87	205	88	83	91	83	99	25
Karlsborg	Västra Götaland	113	-1	89	151	116	123	88	97	86	40	64	250	39	137	109	290	118	245	270	181
Berg	Jämtland	114	77	98	88	58	115	121	176	77	149	143	271	286	86	218	269	104	22	87	202
Ulricehamn	Västra Götaland	115	-15	93	105	145	102	98	219	163	215	191	156	148	154	82	60	174	107	271	76
Tjörn	Västra Götaland	116	18	133	124	140	38	91	67	143	138	169	241	261	100	154	103	190	79	53	70
Degerfors	Örebro	117	-13	84	63	27	205	167	23	67	37	67	23	59	47	233	186	289	284	254	247
Båstad	Skåne	118	-1	179	230	231	27	34	70	212	227	146	6	45	50	19	154	73	4	10	240
Eksjö	Jönköping	119	-6	102	93	65	59	81	66	69	63	26	217	106	173	192	279	240	179	183	117
Enköping	Uppsala	120	-42	161	134	193	92	106	31	177	244	86	39	169	174	133	98	39	74	127	44
Olofström	Blekinge	121	53	82	77	76	113	84	57	76	43	69	261	199	222	169	87	287	275	169	221
Storfors	Värmland	122	35	75	62	38	238	64	15	40	69	44	97	172	175	217	210	224	265	260	266
Stockholm	Stockholm	123	0	214	265	263	176	221	263	255	219	107	100	32	228	9	7	9	1	6	4
Västerås	Västmanland	124	0	167	170	184	161	161	234	198	165	160	105	27	265	31	50	22	77	125	94
Krokom	Jämtland	125	14	118	97	107	87	199	94	151	174	32	201	255	112	172	237	233	144	44	87
Sölvesborg	Blekinge	126	23	101	131	112	170	115	81	82	89	95	75	140	151	186	177	284	106	259	176
Nybro	Kalmar	127	51	65	59	60	127	134	28	70	117	196	132	182	56	217	176	228	260	269	233
Nykvarn	Stockholm	128	-63	174	147	196	53	163	90	193	169	145	40	180	160	62	16	140	120	148	10
Linköping	Östergötland	129	-23	162	204	199	120	183	195	182	199	154	67	57	214	18	81	19	145	165	71
Åstorp	Skåne	130	17	144	166	128	249	245	281	147	110	194	28	170	59	24	43	105	215	203	214
Ljusnarsberg	Örebro	131	-33	144	150	123	146	43	123	152	100	79	81	193	27	85	227	76	223	135	289
Tomelilla	Skåne	132	18	170	133	130	165	140	155	115	113	184	163	269	128	34	86	28	59	192	169
Vallentuna	Stockholm	133	-39	217	164	227	137	265	162	227	170	121	114	230	172	25	8	10	61	24	9
Hällefors	Örebro	134	75	90	64	54	257	64	206	62	99	75	209	52	124	202	246	108	235	268	285
Huddinge	Stockholm	135	-55	193	205	208	227	173	209	218	229	152	126	142	202	61	19	25	62	23	32
Mellerud	Västra Götaland	136	0	94	80	70	83	112	29	93	74	134	197	179	96	251	274	247	183	75	271
Klippan	Skåne	137	-46	132	163	172	210	198	197	126	167	42	92	216	258	39	79	124	188	179	197
Storuman	Västerbotten	138	-17	107	113	100	186	171	185	65	139	278	243	36	159	274	260	210	17	43	161
Heby	Uppsala	139	-6	109	79	133	256	257	186	164	175	205	145	259	99	258	126	59	205	86	136
Piteå	Norrbottnen	140	86	131	123	111	207	183	247	79	107	33	154	41	249	199	158	267	204	147	53
Vingåker	Södermanland	141	48	125	128	101	117	135	200	66	86	66	101	139	105	191	230	79	242	241	264
Lund	Skåne	142	-10	188	211	191	118	124	192	192	133	23	77	108	187	60	195	56	118	55	171
Tanum	Västra Götaland	143	26	127	94	168	73	144	116	133	192	180	227	123	118	127	214	252	16	141	164
Lerum	Västra Götaland	144	-3	203	159	213	89	109	84	183	211	149	46	141	139	65	38	58	181	101	26
Bollebygd	Västra Götaland	145	28	206	160	157	52	64	88	196	155	94	149	264	38	136	55	46	200	121	30
Perstorp	Skåne	146	82	138	125	96	243	64	260	138	78	183	95	209	10	40	95	193	273	191	277
Bengtstorp	Västra Götaland	147	7	77	47	64	101	64	59	54	54	82	284	161	128	265	239	227	262	285	282
Arjeplog	Norrbottnen	148	37	123	111	67	47	32	17	141	162	274	278	272	95	285	254	246	14	76	34
Kristianstad	Skåne	149	53	147	120	146	105	191	188	113	160	123	159	178	250	67	193	138	88	157	162
Lessebo	Kronoberg	150	18	96	150	152	204	216	231	114	148	222	72	116	43	227	185	164	272	145	281

151-200 Kommun	Län	Totalranking 2018	Skilnad från 2017	Sammanfattande omdöme - kommun 2018				Allmänhetens attityder 2018	Skolans attityder 2018	Medias attityder 2018	Kommunens service 2018	Tillämpning av lagar och regler 2018	Tillgång till medarbetare med relevant kompetens 2018	Vägnät- tåg och flyg 2018	Tele- och IT-nät 2018	Kommunal konkurrens 2018	Kommunalskatt 2018	Marknadsförstärkning 2017	Entreprenader 2016	Företagande 2017	Nyföretagsamhet 2017	Andel i arbete 2016
		Sammanfattande omdöme - kommun 2018	Kommunpolitikernas attityder 2018	Tjänstemännens attityder 2018	134	162	144															
Alvesta	Kronoberg	151	4	134	162	144	72	217	190	100	103	252	20	201	68	180	109	229	256	164	158	
Tibro	Västra Götaland	152	-1	117	148	122	172	266	148	109	101	122	184	220	67	96	175	277	192	273	211	
Nyköping	Södermanland	153	-23	191	199	195	160	192	272	135	178	155	56	34	208	71	140	47	64	177	135	
Eslöv	Skåne	154	-17	146	189	176	199	169	210	162	184	248	83	157	152	30	92	117	218	215	103	
Torsås	Kalmar	155	-41	136	122	86	76	146	35	157	105	90	252	282	71	109	243	184	261	91	259	
Robertsfors	Västerbotten	156	36	105	101	61	156	275	159	101	128	181	211	252	136	274	270	249	96	180	138	
Gislaved	Jönköping	157	6	154	167	220	41	125	167	153	193	277	262	208	178	175	37	172	75	149	63	
Norsjö	Västerbotten	158	25	111	129	109	124	247	122	68	120	176	178	194	243	282	228	219	110	139	196	
Malmö	Skåne	159	-6	210	253	236	222	204	278	228	222	61	52	42	235	60	66	66	49	33	215	
Oxelösund	Södermanland	160	-20	149	116	88	217	206	144	89	122	79	11	2	196	133	149	141	290	282	260	
Haninge	Stockholm	161	-36	221	223	212	250	261	225	220	160	189	141	124	252	51	20	20	111	60	27	
Smedjebacken	Dalarna	162	32	106	115	71	271	272	211	92	59	163	202	217	49	252	157	288	264	274	173	
Skara	Västra Götaland	163	25	175	169	162	178	179	214	134	55	207	222	131	78	85	136	255	136	181	132	
Ovanåker	Gävleborg	164	-33	122	174	175	88	52	156	151	125	228	257	185	165	172	145	191	105	284	170	
Hammarö	Värmland	165	-64	177	183	131	24	93	78	195	140	13	121	63	109	164	131	269	278	212	50	
Norrköping	Östergötland	166	-18	172	203	230	211	162	213	210	176	195	43	120	239	78	97	62	123	200	130	
Borlänge	Dalarna	167	29	148	121	114	234	196	230	155	121	209	94	79	189	250	141	156	112	187	155	
Gullspång	Västra Götaland	168	-6	110	93	62	121	139	55	116	99	118	232	46	145	246	263	268	217	197	284	
Ronneby	Blekinge	169	-26	120	86	127	255	180	212	81	94	130	49	109	135	198	253	214	276	247	257	
Botkyrka	Stockholm	170	-25	209	216	190	183	231	255	204	157	151	140	153	188	70	33	42	241	38	120	
Strömsund	Jämtland	171	44	129	89	103	252	95	118	105	66	204	269	288	134	268	271	241	53	144	210	
Hjo	Västra Götaland	172	-26	164	135	177	239	287	279	127	132	125	214	165	114	133	218	217	214	70	146	
Tidaholm	Västra Götaland	173	-15	126	140	124	145	172	77	117	93	116	236	207	261	198	169	274	252	217	109	
Hörby	Skåne	174	7	197	276	252	107	269	181	212	243	153	146	253	226	52	101	64	150	50	97	
Eskilstuna	Södermanland	175	-23	166	118	171	237	138	178	106	151	171	111	93	253	113	152	133	211	189	203	
Arvika	Värmland	176	-20	153	152	170	225	165	115	166	142	50	152	119	183	99	213	266	210	198	212	
Lidköping	Västra Götaland	177	-1	158	155	221	200	128	121	144	180	197	253	85	255	101	196	278	122	172	49	
Askersund	Örebro	178	-76	156	91	79	151	262	258	91	112	105	194	267	200	191	161	245	138	235	168	
Svalöv	Skåne	179	-7	208	178	90	208	178	114	171	165	282	214	276	75	37	65	96	232	108	125	
Älvsbyn	Norrbottnen	180	24	113	99	87	77	47	149	131	245	262	133	184	190	224	208	282	173	214	141	
Vaxholm	Stockholm	181	-17	280	277	271	31	64	34	284	231	80	158	183	235	55	18	11	15	4	91	
Kinda	Östergötland	182	-21	168	145	159	39	104	13	184	202	243	231	277	116	45	178	114	153	286	150	
Skellefteå	Västerbotten	183	47	151	168	142	154	184	45	108	186	203	131	12	288	244	179	285	157	213	56	
Kungälv	Västra Götaland	184	15	249	234	273	135	205	182	261	250	102	147	130	184	116	44	70	73	88	14	
Umeå	Västerbotten	185	-41	194	222	232	246	224	218	186	247	83	70	4	264	255	217	75	175	96	13	
Arboga	Västmanland	186	-9	157	127	169	259	193	236	154	116	176	45	218	231	163	190	176	174	210	218	
Tranemo	Västra Götaland	187	-45	183	154	217	44	69	42	215	213	264	239	171	83	123	69	253	213	163	72	
Karlskoga	Örebro	188	5	155	171	110	185	90	82	112	118	139	226	128	218	198	148	235	226	261	199	
Svedala	Skåne	189	-22	252	268	274	240	251	232	245	218	127	19	204	194	22	52	54	198	69	47	
Mark	Västra Götaland	190	35	222	240	233	179	101	38	202	179	186	222	244	121	96	100	195	149	123	78	
Forshaga	Värmland	191	-1	200	175	139	251	238	94	139	81	19	113	189	132	198	219	202	287	190	189	
Vadstena	Östergötland	192	-33	192	219	206	181	120	96	219	126	172	268	193	143	191	259	159	33	89	250	
Flen	Södermanland	193	30	198	182	153	266	194	166	129	97	202	190	197	158	143	256	43	167	138	290	
Vänersborg	Västra Götaland	194	24	171	143	150	128	157	142	146	152	109	108	81	227	209	255	185	259	220	178	
Värmdö	Stockholm	195	6	272	238	268	140	168	161	282	278	233	233	247	245	32	12	18	19	11	11	
Skinnskatteberg	Västmanland	196	85	144	176	113	177	265	256	128	129	182	244	290	33	175	202	286	237	290	268	
Kungsör	Västmanland	197	68	190	153	106	230	277	177	123	161	176	48	187	204	115	187	107	244	224	248	
Norrtälje	Stockholm	198	14	243	244	258	180	283	207	243	224	258	204	279	206	54	47	34	29	83	123	
Uppsala	Uppsala	199	14	247	266	265	187	176	247	276	262	162	102	103	266	113	146	17	109	51	45	
Falun	Dalarna	200	-20	196	206	182	209	225	199	216	252	235	206	158	157	217	232	48	108	170	69	

201-250 Kommun	Län	Totalranking 2018	Skilnad från 2017	Sammanfattande omdöme - kommun 2018	Kommunpolitikernas attityder 2018	Tjänstemännens attityder 2018	Allmänhetens attityder 2018	Skolans attityder 2018	Medias attityder 2018	Kommunens service 2018	Tillämpning av lagar och regler 2018	Tillgång till medarbetare med relevant kompetens 2018	Vägnät- tåg och flyg 2018	Tele- och IT-nät 2018	Kommunal konkurrens 2018	Kommunalskatt 2018	Marknadsförslörjning 2017	Entreprenader 2016	Företagande 2017	Nyföretagsamhet 2017	Andel i arbete 2016
Filipstad	Värmland	201	40	181	138	118	253	108	12	97	88	52	245	250	192	156	251	132	274	279	286
Avesta	Dalarna	202	-64	165	106	189	278	232	266	124	203	257	96	75	224	202	156	221	158	218	228
Håbo	Uppsala	203	-16	279	274	285	148	36	112	286	269	289	42	274	76	133	27	52	89	29	33
Säter	Dalarna	204	-44	202	193	197	84	174	89	221	187	227	169	249	169	244	221	157	137	122	75
Bräcke	Jämtland	205	19	176	213	138	190	46	99	188	138	117	186	97	240	275	280	262	162	95	243
Orsa	Dalarna	206	49	159	139	136	175	214	193	137	236	279	260	224	35	250	220	201	195	211	205
Överkalix	Norrbottnen	207	-25	163	110	209	273	190	151	136	256	265	229	223	242	254	285	170	87	30	223
Svenljunga	Västra Götaland	208	27	205	247	164	62	136	64	230	233	276	235	101	122	228	115	189	199	82	139
Sotenäs	Västra Götaland	209	27	212	173	247	139	31	85	252	273	191	259	146	163	187	188	257	11	80	152
Hudiksvall	Gävleborg	210	19	173	227	224	131	89	164	225	258	229	175	186	278	146	234	186	93	178	163
Karlskrona	Blekinge	211	-13	187	195	178	226	254	228	171	190	193	242	163	208	163	265	85	229	199	144
Oskarshamn	Kalmar	212	15	180	192	156	279	222	183	121	135	226	288	213	257	204	75	279	207	256	90
Hultsfred	Kalmar	213	31	189	114	179	214	132	128	165	145	252	270	211	185	161	164	149	220	155	275
Köping	Västmanland	214	7	195	226	205	203	122	180	208	154	187	99	43	259	127	128	281	191	244	193
Södertälje	Stockholm	215	-4	250	230	245	244	260	248	254	216	261	104	177	279	70	21	27	168	92	127
Bjuv	Skåne	216	-19	245	198	239	216	258	226	205	237	57	157	242	200	48	42	77	281	184	177
Kramfors	Västernorrland	217	-7	152	190	155	220	40	196	176	141	214	153	196	117	269	268	244	196	272	261
Munkedal	Västra Götaland	218	35	215	184	151	174	234	189	206	177	97	148	113	212	289	165	205	119	195	140
Hagfors	Värmland	219	24	184	214	163	218	156	69	158	150	200	185	221	94	217	225	180	209	283	239
Söderköping	Östergötland	220	-4	260	267	278	206	286	227	267	251	124	215	262	156	56	143	26	129	116	114
Motala	Östergötland	221	21	224	252	237	191	197	130	171	212	179	80	72	244	75	182	136	202	249	185
Göteborg	Västra Götaland	222	-16	283	285	282	224	229	264	283	280	231	218	144	286	88	29	37	41	40	18
Gagnef	Dalarna	223	-39	219	210	192	189	188	171	249	254	236	168	245	34	256	180	128	228	79	116
Sundsvall	Västernorrland	224	15	240	245	255	245	228	274	241	240	131	137	104	274	235	162	86	81	154	57
Ljusdal	Gävleborg	225	52	237	272	185	157	87	284	191	271	199	160	54	237	234	207	84	20	110	207
Jokkmokk	Norrbottnen	226	8	216	215	201	163	100	154	175	209	223	266	243	223	260	233	275	56	64	54
Nordanstig	Gävleborg	227	10	218	225	248	263	219	235	239	253	157	225	285	130	248	216	102	100	61	182
Örnsköldsvik	Västernorrland	228	-63	204	208	218	228	201	242	232	249	168	180	202	273	221	144	194	140	133	112
Vindeln	Västerbotten	229	-12	182	197	253	171	208	238	256	266	245	220	239	195	287	229	94	103	114	190
Färgelanda	Västra Götaland	230	20	223	179	148	110	155	222	190	134	224	228	215	132	222	203	130	271	106	187
Trelleborg	Skåne	231	-61	259	259	261	235	218	150	237	238	148	34	149	236	33	106	154	238	126	143
Åmål	Västra Götaland	232	-53	185	202	181	182	200	76	180	217	212	196	110	221	242	240	199	182	140	273
Ockelbo	Gävleborg	233	30	186	212	160	219	273	158	213	181	219	161	234	270	259	166	116	142	264	201
Övertorneå	Norrbottnen	234	-31	230	221	238	288	213	261	181	205	74	264	214	219	140	288	179	94	47	267
Lilla Edet	Västra Götaland	235	13	258	239	250	173	207	136	242	185	77	86	237	246	233	48	88	267	228	51
Höör	Skåne	236	-50	282	283	288	254	289	272	287	287	142	30	228	238	83	123	35	143	72	83
Alingsås	Västra Götaland	237	-37	288	287	289	152	186	104	288	286	158	74	102	215	110	105	106	125	118	66
Borgholm	Kalmar	238	37	235	156	256	126	223	140	235	195	232	263	256	164	121	276	200	7	52	269
Tierp	Uppsala	239	-129	211	189	211	194	257	217	194	268	192	37	231	282	99	129	203	201	262	165
Sala	Västmanland	240	31	220	217	243	196	227	205	241	189	177	108	283	254	154	209	188	128	186	160
Älvkarleby	Uppsala	241	5	225	201	186	261	203	269	178	225	164	17	160	166	265	151	41	288	257	227
Ludvika	Dalarna	242	5	201	207	174	272	160	229	180	183	213	198	154	216	217	102	208	243	281	216
Kristinehamn	Värmland	243	-38	226	257	228	248	236	30	185	204	218	55	96	129	207	244	166	172	232	265
Sandviken	Gävleborg	244	30	213	200	204	262	117	262	222	230	234	142	133	231	146	110	178	280	201	236
Härnösand	Västernorrland	245	9	238	237	226	229	64	153	174	200	41	173	78	247	278	283	110	212	161	256
Vilhelmina	Västerbotten	246	30	231	255	207	265	80	239	207	272	244	177	30	263	283	281	148	50	56	195
Hedemora	Dalarna	247	-27	244	236	235	233	171	204	217	209	264	187	198	142	226	181	129	148	112	204
Vimmerby	Kalmar	248	-29	234	249	240	185	195	86	272	196	221	265	275	144	221	99	276	78	253	106
Nynäshamn	Stockholm	249	-27	277	281	283	282	285	184	273	257	239	208	235	271	60	56	87	185	78	88
Finspång	Östergötland	250	-36	256	263	259	196	96	160	277	214	129	135	127	170	113	77	161	277	276	191

251-290 Kommun	Län	Totalranking 2018	Skilnad från 2017	Sammanfattande omdöme - kommun 2018	Kommunpolitikernas attityder 2018	Tjänstemännens attityder 2018	Allmänhetens attityder 2018	Skolans attityder 2018	Medias attityder 2018	Kommunens service 2018	Tillämpning av lagar och regler 2018	Tillgång till medarbetare med relevant kompetens 2018	Vagnät- tåg och flyg 2018	Tele- och IT-nät 2018	Kommunal konkurrens 2018	Kommunalskat 2018	Marknadsförsörjning 2017	Entreprenader 2016	Företagande 2017	Nyföretagsamhet 2017	Andel i arbete 2016
Östhammar	Uppsala	251	5	241	209	216	212	244	254	257	260	215	181	281	233	177	73	167	203	166	93
Gällivare	Norrbottn	252	-12	255	218	225	285	267	249	237	182	290	255	229	248	237	91	139	117	182	8
Gotland	Gotland	253	4	271	262	276	198	226	251	269	285	211	171	25	268	202	241	89	32	90	99
Gävle	Gävleborg	254	5	264	246	264	280	235	285	231	261	246	78	69	276	223	153	65	114	171	102
Hässleholm	Skåne	255	-6	257	269	275	232	150	273	271	279	254	61	258	232	45	155	123	147	153	174
Malung-Sälen	Dalarna	256	16	229	220	200	130	215	275	250	241	225	290	246	267	257	172	248	8	205	113
Bollnäs	Gävleborg	257	21	246	250	214	231	212	244	233	198	284	192	241	181	172	206	142	60	221	238
Högsby	Kalmar	258	4	253	186	130	221	272	106	171	79	252	230	266	148	139	238	155	249	208	283
Dorotea	Västerbotten	259	-14	236	261	234	202	188	174	268	265	216	258	143	210	290	261	97	99	104	224
Uddevalla	Västra Götaland	260	-27	268	280	269	247	202	277	263	275	240	176	181	262	205	184	98	76	113	105
Lycksele	Västerbotten	261	5	232	255	203	274	278	259	203	228	256	162	84	285	265	278	261	67	150	119
Simrishamn	Skåne	262	-4	285	278	280	193	280	267	280	284	281	247	195	91	28	257	51	26	117	278
Västervik	Kalmar	263	-92	207	178	188	269	230	237	187	226	286	289	232	280	82	275	220	134	258	213
Mörbylånga	Kalmar	264	-57	248	228	229	213	242	258	223	202	166	248	260	198	106	242	254	132	255	151
Hallsberg	Örebro	265	-57	254	235	249	265	269	283	259	242	269	29	175	217	143	119	143	240	242	145
Orust	Västra Götaland	266	1	286	271	281	74	210	137	281	274	249	285	287	92	288	160	135	25	73	133
Tingsryd	Kronoberg	267	-7	278	264	279	147	118	253	275	281	275	224	205	133	136	170	103	159	66	226
Härjedalen	Jämtland	268	-7	267	231	260	223	177	215	274	259	285	286	280	156	208	249	234	13	34	118
Lindesberg	Örebro	269	-31	228	224	262	215	166	216	258	239	267	144	268	149	233	197	206	269	175	194
Ragunda	Jämtland	270	-19	233	243	215	167	220	192	247	264	255	256	271	203	268	262	211	141	37	244
Osby	Skåne	271	-96	284	284	284	169	253	280	278	283	173	65	168	211	121	76	216	164	206	206
Nora	Örebro	272	13	261	258	246	159	279	134	262	246	217	174	125	97	226	223	146	227	233	232
Lysekil	Västra Götaland	273	11	262	273	251	284	148	163	226	220	166	272	164	256	242	222	259	130	107	209
Kiruna	Norrbottn	274	-5	289	289	287	276	274	270	289	288	287	267	270	290	262	46	163	90	49	3
Karlshamn	Blekinge	275	-12	273	251	254	268	248	268	248	232	148	168	167	275	177	215	260	176	159	175
Norberg	Västmanland	276	13	242	187	167	260	159	170	270	235	259	246	284	225	193	211	177	152	277	241
Ånge	Västernorrland	277	-45	239	248	244	236	175	201	244	194	273	240	248	229	277	250	272	178	152	184
Eda	Värmland	278	9	265	279	272	283	243	240	238	248	160	223	263	281	185	118	198	127	222	287
Sollefteå	Västernorrland	279	3	227	233	222	281	270	233	229	263	280	287	254	167	279	284	207	139	219	235
Arvidsjaur	Norrbottn	280	-1	269	282	270	267	259	266	254	223	230	136	212	284	254	282	290	160	124	82
Kalix	Norrbottn	280	8	263	232	242	275	282	252	265	235	238	191	193	187	237	252	181	234	227	159
Haparanda	Norrbottn	282	1	266	242	210	286	237	222	224	197	247	277	278	201	230	277	113	169	185	288
Fagersta	Västmanland	283	3	270	241	198	270	246	276	266	209	272	182	257	241	124	117	209	254	231	249
Valdemarsvik	Östergötland	284	-14	274	260	258	242	284	282	279	255	268	274	289	162	151	247	131	38	267	270
Surahammar	Västmanland	285	-33	276	256	266	277	276	288	246	270	210	170	206	270	154	113	152	289	250	219
Malå	Västerbotten	286	-55	251	275	241	258	288	287	214	276	271	276	162	277	282	248	265	171	236	61
Åsele	Västerbotten	287	-14	287	288	286	287	281	286	285	282	284	251	233	287	274	286	36	24	20	280
Emmaboda	Kalmar	288	-20	281	286	267	242	240	172	260	289	199	73	122	272	139	130	283	216	280	217
Söderhamn	Gävleborg	289	-9	275	270	277	289	252	290	264	277	288	106	112	283	148	258	212	95	287	254
Pajala	Norrbottn	290	0	290	290	290	290	290	289	290	290	266	282	273	289	285	289	238	68	160	274

# Hela rankinglistan A-Ö

Kommun	Ranking 2018	Skilnad från 2017	Kommun	Ranking 2018	Skilnad från 2017	Kommun	Ranking 2018	Skilnad från 2017	Kommun	Ranking 2018	Skilnad från 2017
Ale	93	-5	Falkenberg	10	6	Hällefors	134	75	Leksand	74	-3
Alingsås	237	-37	Falköping	85	10	Härjedalen	268	-7	Lerum	144	-3
Alvesta	151	4	Falun	200	-20	Härnösand	245	9	Lessebo	150	18
Aneby	43	6	Filipstad	201	40	Härriya	15	-11	Lidingö	66	-21
Arboga	186	-9	Finspång	250	-36	Hässleholm	255	-6	Lidköping	177	-1
Arjeplog	148	37	Flen	193	30	Höganäs	3	4	Lilla Edet	235	13
Arvidsjaur	280	-1	Forshaga	191	-1	Högsby	258	4	Lindesberg	269	-31
Arvika	176	-20	Färgelanda	230	20	Hörby	174	7	Linköping	129	-23
Askersund	178	-76	Gagnef	223	-39	Hör	236	-50	Ljungby	67	22
Avesta	202	-64	Gislaved	157	6	Jokkmokk	226	8	Ljusdal	225	52
Bengtstorsfors	147	7	Gnesta	58	-2	Järfälla	56	10	Ljusnarsberg	131	-33
Berg	114	77	Gnosjö	23	-11	Jönköping	112	-1	Lomma	13	7
Bjurholm	48	16	Gotland	253	4	Kalix	280	8	Ludvika	242	5
Bjuv	216	-19	Grums	46	-15	Kalmar	76	-1	Luleå	95	14
Boden	90	36	Grästorp	19	5	Karlsborg	113	-1	Lund	142	-10
Bollebygd	145	28	Gullspång	168	-6	Karlshamn	275	-12	Lycksele	261	5
Bollnäs	257	21	Gällivare	252	-12	Karlskoga	188	5	Lysekil	273	11
Borgholm	238	37	Gävle	254	5	Karlskrona	211	-13	Malmö	159	-6
Borlänge	167	29	Göteborg	222	-16	Karlstad	64	10	Malung-Sälen	256	16
Borås	94	24	Götene	63	-20	Katrineholm	88	-29	Malå	286	-55
Botkyrka	170	-25	Habo	70	-59	Kil	55	15	Mariestad	53	-5
Boxholm	102	64	Hagfors	219	24	Kinda	182	-21	Mark	190	35
Bromölla	83	9	Hallsberg	265	-57	Kiruna	274	-5	Markaryd	28	-13
Bräcke	205	19	Hallstahammar	92	4	Klippan	137	-46	Mellerud	136	0
Burlöv	17	11	Halmstad	98	5	Knivsta	33	14	Mjölby	51	48
Båstad	118	-1	Hammarö	165	-64	Kramfors	217	-7	Mora	69	10
Dals-Ed	75	7	Haninge	161	-36	Kristianstad	149	53	Motala	221	21
Danderyd	12	-7	Haparanda	282	1	Kristinehamn	243	-38	Mullsjö	27	-8
Degerfors	117	-13	Heby	139	-6	Krokom	125	14	Munkedal	218	35
Dorotea	259	-14	Hedemora	247	-27	Kumla	68	17	Munkfors	49	4
Eda	278	9	Helsingborg	25	-12	Kungsbacka	103	25	Mölnidal	72	12
Ekerö	99	-13	Herrljunga	36	-9	Kungsör	197	68	Mönsterås	39	-3
Eksjö	119	-6	Hjo	172	-26	Kungälv	184	15	Mörbylånga	264	-57
Emmaboda	288	-20	Hofors	91	25	Kävlinge	4	2	Nacka	38	-35
Enköping	120	-42	Huddinge	135	-55	Köping	214	7	Nora	272	13
Eskilstuna	175	-23	Hudiksvall	210	19	Laholm	89	-60	Norberg	276	13
Eslöv	154	-17	Hultsfred	213	31	Landskrona	45	1	Nordanstig	227	10
Essunga	34	6	Hylte	86	1	Laxå	61	-6	Nordmaling	41	3
Fagersta	283	3	Håbo	203	-16	Lekeberg	14	12	Norrköping	166	-18

Kommun	Ranking 2018	Skilnad från 2017
Norrtälje	198	14
Norsjö	158	25
Nybro	127	51
Nykvarn	128	-63
Nyköping	153	-23
Nynäshamn	249	-27
Nässjö	97	-7
Ockelbo	233	30
Olofström	121	53
Orsa	206	49
Orust	266	1
Osby	271	-96
Oskarshamn	212	15
Ovanåker	164	-33
Oxelösund	160	-20
Pajala	290	0
Partille	8	10
Perstorp	146	82
Piteå	140	86
Ragunda	270	-19
Robertsfors	156	36
Ronneby	169	-26
Rättvik	31	10
Sala	240	31
Salem	42	-3
Sandviken	244	30
Sigtuna	59	-8
Simrishamn	262	-4
Sjöbo	96	31
Skara	163	25
Skellefteå	183	47
Skinnskatteberg	196	85
Skurup	62	10
Skövde	57	58
Smedjebacken	162	32
Sollefteå	279	3
Sollentuna	5	-3
Solna	1	0
Sorsele	26	26
Sotenäs	209	27
Staffanstorps	7	1
Stenungsund	77	-16
Stockholm	123	0
Storfors	122	35
Storuman	138	-17

Kommun	Ranking 2018	Skilnad från 2017
Strängnäs	109	-4
Strömstad	106	89
Strömsund	171	44
Sundbyberg	11	47
Sundsvall	224	15
Sunne	36	2
Surahammar	285	-33
Svalöv	179	-7
Svedala	189	-22
Svenljunga	208	27
Säffle	52	24
Säter	204	-44
Sävsjö	111	-18
Söderhamn	289	-9
Söderköping	220	-4
Södertälje	215	-4
Sölvesborg	126	23
Tanum	143	26
Tibro	152	-1
Tidaholm	173	-15
Tierp	239	-129
Timrå	50	0
Tingsryd	267	-7
Tjörn	116	18
Tomelilla	132	18
Torsby	80	49
Torsås	155	-41
Tranemo	187	-45
Tranås	29	-8
Trelleborg	231	-61
Trollhättan	105	17
Trosa	6	3
Tyresö	82	-40
Täby	30	-8
Töreboda	60	7
Uddevalla	260	-27
Ulricehamn	115	-15
Umeå	185	-41
Upplands Väsby	18	-1
Upplands-Bro	16	14
Uppsala	199	14
Uppvidinge	81	-19
Vadstena	192	-33
Vaggeryd	20	17
Valdemarsvik	284	-14

Kommun	Ranking 2018	Skilnad från 2017
Vallentuna	133	-39
Vansbro	71	-11
Vara	47	34
Varberg	101	19
Vaxholm	181	-17
Vellinge	2	12
Vetlanda	79	-22
Vilhelmina	246	30
Vimmerby	248	-29
Vindeln	229	-12
Vingåker	141	48
Vårgårda	9	1
Vänersborg	194	24
Vännäs	78	-1
Värmdö	195	6
Värnamo	22	12
Västervik	263	-92
Västerås	124	0
Växjö	40	-7
Ydre	24	11
Ystad	35	-10
Åmål	232	-53
Ånge	277	-45
Åre	107	-39
Årjäng	108	-39
Åsele	287	-14
Åstorp	130	17
Åtvidaberg	84	-1
Älmhult	100	-3
Älvdalen	87	21
Älvkarleby	241	5
Älvsbyn	180	24
Ängelholm	21	11
Öckerö	32	-9
Ödeshög	73	0
Örebro	104	15
Örkelljunga	54	9
Örnsköldsvik	228	-63
Östersund	110	25
Österåker	44	10
Östhammar	251	5
Östra Göinge	65	42
Överkalix	207	-25
Övertorneå	234	-31

# Antal svar och svarsfrekvens per kommun A-Ö

Kommun	Antal svar	Svarsfrekvens
Ale kommun	87	49 %
Alingsås kommun	196	54 %
Alvesta kommun	82	50 %
Aneby kommun	91	52 %
Arboga kommun	88	50 %
Arjeplogs kommun	71	45 %
Arvidsjaur kommun	102	56 %
Arvika kommun	114	59 %
Askersunds kommun	90	51 %
Avesta kommun	105	54 %
Bengtstors kommun	88	50 %
Bergs kommun	89	51 %
Bjurholms kommun	55	54 %
Bjuvs kommun	84	47 %
Bodens kommun	89	49 %
Bollebygds kommun	85	48 %
Bollnäs kommun	77	43 %
Borgholms kommun	110	56 %
Borlänge kommun	175	51 %
Borås stad	159	47 %
Botkyrka kommun	152	43 %
Boxholms kommun	78	47 %
Bromölla kommun	92	52 %
Bräcke kommun	96	54 %
Burlövs kommun	74	42 %
Båstads kommun	87	49 %
Dals-Eds kommun	84	46 %
Danderyds kommun	121	36 %
Degerfors kommun	77	42 %
Dorotea kommun	57	51 %
Eda kommun	89	51 %
Ekerö kommun	159	46 %
Eksjö kommun	98	51 %
Emmaboda kommun	91	53 %
Enköpings kommun	179	51 %
Eskilstuna kommun	169	48 %
Eslövs kommun	85	47 %
Essunga kommun	95	51 %
Fagersta kommun	81	46 %
Falkenbergs kommun	185	54 %
Falköpings kommun	88	51 %
Falu kommun	193	57 %
Filipstads kommun	95	52 %
Finspångs kommun	92	53 %

Kommun	Antal svar	Svarsfrekvens
Flens kommun	97	59 %
Forshaga kommun	84	49 %
Färgelanda kommun	90	49 %
Gagnefs kommun	90	50 %
Gislaveds kommun	95	53 %
Gnesta kommun	91	53 %
Gnosjö kommun	95	54 %
Gotland	208	54 %
Grums kommun	95	52 %
Grästorps kommun	86	48 %
Gullspångs kommun	99	56 %
Gällivare kommun	97	58 %
Gävle kommun	153	44 %
Göteborgs stad	201	39 %
Götene kommun	84	47 %
Habo kommun	84	47 %
Hagfors kommun	102	54 %
Hallsbergs kommun	89	51 %
Hallstahammars kommun	82	47 %
Halmstads kommun	174	49 %
Hammarö kommun	85	48 %
Haninge kommun	145	42 %
Haparanda stad	87	50 %
Heby kommun	96	55 %
Hedemora kommun	95	57 %
Helsingborgs stad	141	42 %
Herrljunga kommun	100	57 %
Hjo kommun	101	57 %
Hofors kommun	85	48 %
Huddinge kommun	131	37 %
Hudiksvalls kommun	92	56 %
Hultsfreds kommun	103	57 %
Hylte kommun	93	53 %
Håbo kommun	77	43 %
Hällefors kommun	91	52 %
Härjedalens kommun	92	53 %
Härnösands kommun	89	51 %
Härryda kommun	71	40 %
Hässleholms kommun	173	49 %
Höganäs kommun	83	47 %
Högsby kommun	79	45 %
Hörby kommun	87	49 %
Hörs kommun	84	47 %
Jokkmokks kommun	83	46 %

Kommun	Antal svar	Svarsfrekvens
Järfälla kommun	146	42 %
Jönköpings kommun	167	46 %
Kalix kommun	102	53 %
Kalmar kommun	171	49 %
Karlsborgs kommun	87	50 %
Karlshamns kommun	107	56 %
Karlskoga kommun	98	56 %
Karlskrona kommun	160	46 %
Karlstads kommun	171	49 %
Katrineholms kommun	99	55 %
Kils kommun	72	40 %
Kinda kommun	93	53 %
Kiruna kommun	98	58 %
Klippans kommun	95	53 %
Knivsta kommun	87	50 %
Kramfors kommun	101	53 %
Kristianstads kommun	164	47 %
Kristinehamns kommun	97	54 %
Krokoms kommun	89	49 %
Kumla kommun	81	46 %
Kungsbacka kommun	154	44 %
Kungsörs kommun	89	49 %
Kungälv kommun	168	48 %
Kävlinge kommun	94	53 %
Köpings kommun	87	49 %
Laholms kommun	86	49 %
Landskrona stad	88	53 %
Laxå kommun	96	54 %
Lekebergs kommun	86	48 %
Leksands kommun	113	59 %
Lerums kommun	152	44 %
Lessebo kommun	72	42 %
Lidingö stad	146	42 %
Lidköpings kommun	97	57 %
Lilla Edets kommun	72	39 %
Lindesbergs kommun	96	54 %
Linköpings kommun	144	40 %
Ljungby kommun	99	58 %
Ljusdals kommun	82	47 %
Ljusnarsbergs kommun	76	44 %
Lomma kommun	75	43 %
Ludvika kommun	90	51 %
Luleå kommun	168	48 %
Lunds kommun	145	42 %
Lycksele kommun	103	54 %
Lysekils kommun	88	49 %
Malmö stad	189	38 %
Malung-Sälens kommun	95	54 %
Malå kommun	53	53 %
Mariestads kommun	101	55 %
Markaryds kommun	97	56 %

Kommun	Antal svar	Svarsfrekvens
Marks kommun	96	54 %
Melleruds kommun	104	54 %
Mjölby kommun	76	43 %
Mora kommun	106	55 %
Motala kommun	108	57 %
Mullsjö kommun	91	50 %
Munkedals kommun	84	45 %
Munkfors kommun	53	50 %
Mölnåls kommun	117	35 %
Mönsterås kommun	103	54 %
Mörbylånga kommun	96	54 %
Nacka kommun	119	36 %
Nora kommun	102	58 %
Norbergs kommun	73	42 %
Nordanstigs kommun	88	51 %
Nordmalings kommun	102	53 %
Norrköpings kommun	163	47 %
Norråkers kommun	174	49 %
Norsjö kommun	77	53 %
Nybro kommun	90	51 %
Nykvarns kommun	68	38 %
Nyköpings kommun	175	48 %
Nynäshamns kommun	90	51 %
Nässjö kommun	101	52 %
Ockelbo kommun	85	48 %
Olofströms kommun	92	52 %
Orsa kommun	81	46 %
Orust kommun	96	56 %
Osby kommun	106	55 %
Oskarshamns kommun	101	53 %
Ovanåkers kommun	91	51 %
Oxelösunds kommun	85	48 %
Pajala kommun	107	55 %
Partille kommun	152	43 %
Perstorps kommun	83	47 %
Piteå kommun	99	57 %
Ragunda kommun	91	52 %
Robertsfors kommun	94	53 %
Ronneby kommun	100	56 %
Rättviks kommun	103	55 %
Sala kommun	77	45 %
Salems kommun	75	40 %
Sandvikens kommun	83	45 %
Sigtuna kommun	155	45 %
Simrishamns kommun	97	56 %
Sjöbo kommun	89	56 %
Skara kommun	94	57 %
Skellefteå kommun	198	56 %
Skinnskattebergs kommun	67	47 %
Skurups kommun	72	40 %
Skövde kommun	170	48 %



Kommun	Antal svar	Svarsfrekvens
Smedjebackens kommun	94	56 %
Sollefteå kommun	83	48 %
Sollentuna kommun	144	42 %
Solna stad	109	34 %
Sorsele kommun	65	50 %
Sotenäs kommun	95	54 %
Staffanstorps kommun	88	52 %
Stenungsunds kommun	88	50 %
Stockholms stad	366	36 %
Storfors kommun	42	33 %
Storumans kommun	102	53 %
Strängnäs kommun	88	52 %
Strömstads kommun	79	45 %
Strömsunds kommun	96	55 %
Sundbybergs stad	114	33 %
Sundsvalls kommun	159	44 %
Sunne kommun	104	54 %
Surahammars kommun	82	49 %
Svalövs kommun	77	43 %
Svedala kommun	92	53 %
Svenljunga kommun	94	54 %
Säffle kommun	83	48 %
Säters kommun	75	41 %
Sävsjö kommun	95	54 %
Söderhamns kommun	95	55 %
Söderköpings kommun	92	51 %
Södertälje kommun	160	47 %
Sölvesborgs kommun	100	58 %
Tanums kommun	92	53 %
Tibro kommun	98	56 %
Tidaholms kommun	97	54 %
Tierps kommun	91	51 %
Timrå kommun	85	47 %
Tingsryds kommun	116	60 %
Tjörns kommun	91	51 %
Tomelilla kommun	95	52 %
Torsby kommun	80	46 %
Torsås kommun	87	50 %
Tranemo kommun	98	56 %
Tranås kommun	97	53 %
Trelleborgs kommun	85	48 %
Trollhättans stad	169	48 %
Trosa kommun	96	55 %
Tyresö kommun	157	43 %
Täby kommun	152	44 %
Töreboda kommun	89	49 %
Uddevalla kommun	149	42 %
Ulricehamns kommun	87	50 %
Umeå kommun	175	49 %
Upplands Väsby kommun	134	38 %
Upplands-Bro kommun	72	41 %

Kommun	Antal svar	Svarsfrekvens
Uppsala kommun	173	51 %
Uppvidinge kommun	96	54 %
Vadstena kommun	91	53 %
Vaggeryds kommun	85	47 %
Valdemarsviks kommun	97	55 %
Vallentuna kommun	83	46 %
Vansbro kommun	95	52 %
Vara kommun	101	58 %
Varbergs kommun	157	45 %
Vaxholms stad	72	42 %
Vellinge kommun	139	39 %
Vetlanda kommun	99	52 %
Vilhelmina kommun	101	57 %
Vimmerby kommun	93	51 %
Vindelns kommun	104	54 %
Vingåkers kommun	102	52 %
Värgårda kommun	108	56 %
Vänersborgs kommun	81	46 %
Vännäs kommun	88	52 %
Värmdö kommun	144	42 %
Värnamo kommun	91	54 %
Västerviks kommun	89	51 %
Västerås stad	165	45 %
Växjö kommun	165	46 %
Ydre kommun	84	49 %
Ystads kommun	92	53 %
Åmåls kommun	90	52 %
Ånge kommun	96	54 %
Åre kommun	98	57 %
Årjängs kommun	86	51 %
Åsele kommun	76	55 %
Åstorps kommun	75	44 %
Åtvidabergs kommun	101	58 %
Älmhults kommun	92	53 %
Älvdalens kommun	98	56 %
Älvkarleby kommun	82	48 %
Älvsbyns kommun	100	57 %
Ängelholms kommun	165	48 %
Öckerö kommun	86	48 %
Ödeshögs kommun	90	50 %
Örebro kommun	162	46 %
Örkelljunga kommun	95	54 %
Örnsköldsviks kommun	180	50 %
Östersunds kommun	174	50 %
Österåkers kommun	160	45 %
Östhammars kommun	102	56 %
Östra Göinge kommun	107	55 %
Överkalix kommun	73	51 %
Övertorneå kommun	98	58 %
<b>Sverige</b>	<b>30 733</b>	<b>49 %</b>

# Storstädernas företagsklimat 2018

Kommun	Ranking 2018	Ranking 2017	Differens 2017-2018	Befolkning
Stockholm	123	123	0	949 761
Göteborg	222	206	-16	564 039
Malmö	159	153	-6	333 633
Uppsala	199	213	14	219 914
Linköping	129	106	-23	158 520
Örebro	104	119	15	150 291
Västerås	124	124	0	150 134
Helsingborg	25	13	-12	143 304
Norrköping	166	148	-18	140 927
Jönköping	112	111	-1	137 481
Umeå	185	144	-41	125 080
Lund	142	132	-10	121 274
Borås	94	118	24	111 026
Huddinge	135	80	-55	110 003
Eskilstuna	175	152	-23	104 709
Nacka	38	3	-35	101 231
Gävle	254	259	5	100 603



## Svenskt Näringslivs regionkontor

Mer information finns på [www.svensktnaringsliv.se/regioner](http://www.svensktnaringsliv.se/regioner)

### Blekinge län

Drottninggatan 83  
374 38 Karlshamn  
Tel: 0454-347 47  
Regionchef: Carina Centrén  
[carina.centren@svensktnaringsliv.se](mailto:carina.centren@svensktnaringsliv.se)

### Dalarnas län

Ölandsgatan 6  
Box 1958  
791 19 Falun  
Tel: 023-580 00  
Regionchef: Teresa Bergkvist  
[teresa.bergkvist@svensktnaringsliv.se](mailto:teresa.bergkvist@svensktnaringsliv.se)

### Gotlands län

Hamngatan 3  
621 57 Visby  
Tel: 0498-24 96 60  
Regionchef: Kirsten Åkerman  
[kirsten.akerman@svensktnaringsliv.se](mailto:kirsten.akerman@svensktnaringsliv.se)

### Gävleborgs län

Drottninggatan 27  
803 11 Gävle  
Tel: 026-54 36 90  
Regionchef: Lotta Petterson  
[lotta.petterson@svensktnaringsliv.se](mailto:lotta.petterson@svensktnaringsliv.se)

### Hallands län

Kristian IV:s väg 3  
Box 880  
301 18 Halmstad  
Tel: 035-12 94 99  
Tf regionchef: Charlotte Schéle  
[charlotte.schele@svensktnaringsliv.se](mailto:charlotte.schele@svensktnaringsliv.se)

### Jämtlands län

Pedagogens väg 2  
831 40 Östersund  
Tel: 063-14 10 95  
Regionchef: Ola Toftegaard  
[ola.toftegaard@svensktnaringsliv.se](mailto:ola.toftegaard@svensktnaringsliv.se)

### Jönköpings län

Skolgatan 4  
Box 445  
551 16 Jönköping  
Tel: 036-30 32 00  
Regionchef: Dan Sylvebo  
[dan.sylvebo@svensktnaringsliv.se](mailto:dan.sylvebo@svensktnaringsliv.se)

### Kalmar län

Gröndalsvägen 19B  
392 36 Kalmar  
Tel: 0480-44 55 50  
Regionchef: Ulrica Bennesved  
[ulrica.bennesved@svensktnaringsliv.se](mailto:ulrica.bennesved@svensktnaringsliv.se)

### Kronobergs län

World Trade Center  
Södra Järnvägsgatan 4 A  
352 29 Växjö  
Tel: 0470-74 84 00  
Regionchef: Ulrica Bennesved  
[ulrica.bennesved@svensktnaringsliv.se](mailto:ulrica.bennesved@svensktnaringsliv.se)

### Norrbottnens län

Storgatan 9, 1tr  
972 38 Luleå  
Tel: 0920-679 70  
Regionchef: Hans Andersson  
[hans.andersson@svensktnaringsliv.se](mailto:hans.andersson@svensktnaringsliv.se)

### Skåne län

Navigationsgatan 1A  
Box 186  
201 21 Malmö  
Tel: 040-35 25 00  
Regionchef: Carina Centrén  
[carina.centren@svensktnaringsliv.se](mailto:carina.centren@svensktnaringsliv.se)

### Stockholms län

Regionkontoret  
Storgatan 19  
114 82 Stockholm  
Tel: 08-762 70 00  
Regionchef: Annika Bröms  
[annika.broms@svensktnaringsliv.se](mailto:annika.broms@svensktnaringsliv.se)

### Södermanlands län

Regionkontoret  
Storgatan 19  
114 82 Stockholm  
Tel: 08-553 431 23  
Regionchef: Björn Lindgren  
[bjorn.lindgren@svensktnaringsliv.se](mailto:bjorn.lindgren@svensktnaringsliv.se)

### Uppsala län

Bangårdsgatan 13  
753 20 Uppsala  
Tel: 018-71 10 00  
Regionchef: Anna-Lena Holmström  
[anna-lena.holmstrom@svensktnaringsliv.se](mailto:anna-lena.holmstrom@svensktnaringsliv.se)

### Värmlands län

Tullhusgatan 1A  
652 26 Karlstad  
Tel: 054-14 27 70  
Regionchef: Urban Svanberg  
[urban.svanberg@svensktnaringsliv.se](mailto:urban.svanberg@svensktnaringsliv.se)

### Västerbottens län

Sveagatan 8  
903 27 Umeå  
Tel: 090-71 82 66  
Regionchef: Mats Andersson  
[mats.andersson@svensktnaringsliv.se](mailto:mats.andersson@svensktnaringsliv.se)

### Västernorrlands län

Torggatan 4, 3tr  
Box 210  
851 04 Sundsvall  
Tel: 060-16 73 00  
Regionchef: Anna Hedensjö  
Johansson  
[anna.h.johansson@svensktnaringsliv.se](mailto:anna.h.johansson@svensktnaringsliv.se)

### Västmanlands län

Expectrum  
Kopparbergsvägen 10  
722 13 Västerås  
Tel: 08-553 430 71  
Regionchef: Kristin Lahed  
[kristin.lahed@svensktnaringsliv.se](mailto:kristin.lahed@svensktnaringsliv.se)

### Västra Götalands län

Södra Hamngatan 53  
Box 404  
401 26 Göteborg  
Tel: 031-62 94 00  
Regionchef: Anna Gillek  
[anna.gillek@svensktnaringsliv.se](mailto:anna.gillek@svensktnaringsliv.se)

### Örebro län

Köpmangatan 23-25  
702 23 Örebro  
Tel: 019-19 57 00  
Regionchef: Karl Hulterström  
[karl.hulterstrom@svensktnaringsliv.se](mailto:karl.hulterstrom@svensktnaringsliv.se)

### Östergötlands län

Ågatan 9  
Box 388  
581 04 Linköping  
Tel: 013-25 30 00  
Regionchef: Sofia Sjöström  
[sofia.sjostrom@svensktnaringsliv.se](mailto:sofia.sjostrom@svensktnaringsliv.se)